



T.C.
MİLLÎ EĞİTİM BAKANLIĞI
YARIŞ ORTAOKULU

2018 - 2018
8. SINIF DEĞERLENDİRME SINAVI -1-
(SAYISAL BÖLÜM)

Adı ve Soyadı :

Sınıfı :

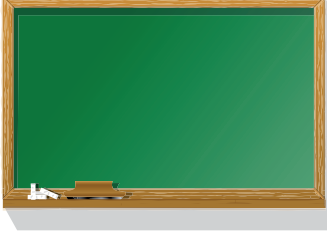
Numarası :

- Bu sınav, 2018 - 2019 Eğitim Öğretim yılı Yarış Ortaokulu öğrencilerinin kavrama düzeylerini ölçmek amacıyla hazırlanan "Değerlendirme Sınavı"dır.
- Sınav süresi 60 dakikadır.
- Bu kitapçıkta 40 soru yer almaktadır. Sayısal bölüm soru dağılımı aşağıdaki şekildedir.

- Matematik : 20 Soru
- Fen Bilimleri : 20 soru

MATEMATİK TESTİ

1.



Murat Öğretmen tahtaya 2^1 den 2^{12} ye kadar olan 2 'nin tam sayı kuvvetlerinin tamamını yazıyor. Tahtaya kaldırdığı her öğrenci tahtaki sayılardan iki tanesinin silip, yerine sildiği sayıların çarpımını yazıyor.

Tahtaya kalkan son öğrenciden sonra tahtada bir tane sayı kaldığına göre, bu sayı aşağıdakilerden hangisidir?

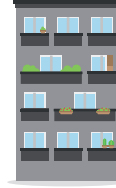
- A) 2^{78} B) 2^{77} C) 2^{66} D) 1

2. Yarış Ortaokulu Z kütüphanesindeki romanlar raf-lara beşerli yerleştirilirse 3 roman açıkta kalıyor. Eğer romanlar yedişerli yerleştirilirse 4 roman açıkta kalıyor.

Z kütüphanedeki romanların sayısı 500'den fazla olduğuna göre, kütüphanede en az kaç roman vardır?

- A) 503 B) 504 C) 506 D) 508

3.



Her bir katında dört dairenin bulunduğu dört katlı bir apartmanın asansöründe apartmana yeni taşınan iki matematikçi karşılaşır tanışır.

Aralarında aşağıdaki diyalog geçer.

- Azizim, ben 8 nolu dairede oturuyorum. Ya siz?
- Efendim, benim daire numaram da oturduğum kat da asal sayı.
- Ama bu bilgi yetersiz.
- Benim oturduğum kat ile sizin oturduğunuz kat aralarında asal.
- Tamam o zaman, sizin daire numaranız

Yukarıda yaşanan diyaloga göre, diğer matematikçinin kapı numarası kaçtır?

- A) 5 B) 7 C) 11 D) 13

4.



Tema Vakfı yetkililerinin yaptığı açıklamaya göre, "Yetişkin bir çam ağacı bir saatte 40 insanın ürettiği karbondioksiti oksijene çevirir."

Altıeylül ilçesi ağaçlandırma bölgesine bir proje dahilinde 2280 adet çam fidanı dikmiştir. Bu fidanlar yetişkin bir ağaç olduğunda 1 saatte yaklaşık kaç insanın ürettiği karbondioksiti oksijene çevireceğini ifade eden bilimsel gösterim aşağıdakilerden hangisidir?

- A) $5,7 \cdot 10^{-1}$ B) $9,12 \cdot 10^{-4}$
C) $5,7 \cdot 10^1$ D) $9,12 \cdot 10^4$

5. Bilgi: Rakamları farklı en az iki basamaklı doğal sayılardan rakamlarının her biri asal olan sayılara "asalsı sayılar" denir.

Örneğin; 37 sayısının rakamları 3 ve 7 asal sayı olduğundan 37 sayısı asalsı sayıdır.

Buna göre $Y < R < S$ olacak şekilde kaç tane $YRŞ$ üç basamaklı asalsı sayı vardır?

- A) 1 B) 2 C) 3 D) 4

6. Bilgi: Bütün pozitif tam sayılar, 2'nin doğal sayı kuvvetlerinin toplamı şeklinde yazılabilir.

Örneğin;

$$15 = 2^3 + 2^2 + 2^1 + 2^0 \qquad 56 = 2^5 + 2^4 + 2^3$$

15 ve 56 sayıları yukarıda gösterildiği gibi 2'nin doğal sayı kuvvetlerinden yararlanarak yazılmıştır.

Buna göre, aşağıdaki sayılardan hangisi yukarıdaki bilgi kullanılarak en çok sayıda 2'nin kuvveti toplanarak elde edilebilir?

- A) 259 B) 137 C) 62 D) 41

7. Çarpma işlemine göre tersi 16 olan sayının karesi K, toplama işlemine göre tersi -8 olan sayı M'dir.

Buna göre, $\frac{K}{M}$ aşağıdakilerden hangisine eşittir?

- A) $\frac{1}{256}$ B) $\frac{1}{512}$
C) $\frac{1}{1024}$ D) $\frac{1}{2048}$

8. İki basamaklı pozitif tam sayılardan kaç tanesinin sadece üç tane pozitif tam sayı çarpanı vardır?

- A) 2 B) 3 C) 4 D) 5

9. 5^7 sayısının %20'si = A
 2^{10} sayısının %25'i = B

Yukarıda verilen A ve B sayıları için A.B çarpımını kaç basamaklı bir sayıdır?

- A) 6 B) 7 C) 8 D) 9

10. Aralarında asal m ve n rakamları için EKOK(m,n) değerinin alabileceği en büyük değerle en küçük değer toplamı kaçtır?

- A) 65 B) 72 C) 74 D) 76

11. 3^x ifadesinin değeri bilinmektedir.

Buna göre 8^x ifadesinin değerinin hesaplanabilmesi için aşağıdakilerden hangisinin bilinmesi gerekir?

- A) 12^x B) 15^x C) 20^x D) 27^x

12. $4\Delta 6 = 6.6.6.6$
 $3\Box 7 = 7 + 7 + 7$

Yukarıda verilen eşitlikler belirli bir kurala göre oluşturulmuştur.

Buna göre, $\frac{8\Delta 3}{3\Box 9}$ işleminin sonucu aşağıdaki-

lerden hangisidir?

- A) 6 B) 2^5 C) 3^5 D) 3^{-5}

13. 4^9 kg bademin yarısı kilogramı 64 liradan,
 $\frac{1}{4}$ 'i de kilogramı 32 liraya satılmıştır.

Bu satıştan elde edilen toplam para kaç liradır?

- A) 2^{23} B) 2^{21}
C) $3 \cdot 2^{21}$ D) $5 \cdot 2^{21}$

15. Aşağıda verilen ondalık gösterimlerden hangisi iki basamaklı bir doğal sayının karekökünün onda birler basamağına göre yuvarlanmış şekli olamaz?

- A) 3,1 B) 5,9
C) 8,3 D) 9,7

14. x ve y aralarında asal iki sayma sayısıdır.

$$\text{EBOB}(x,y) = k-6$$

$$\text{EKOK}(x,y) = k \cdot (k-2)$$

olduğuna göre, x+y toplamı en az kaçtır?

- A) 14 B) 12 C) 10 D) 8

16. $\sqrt{17} + \sqrt{51}$ ifadesi hangi ardışık iki tam sayı arasındadır?

- A) 9 ile 10 B) 10 ile 11
C) 11 ile 12 D) 12 ile 13

17. $\sqrt{324}$ nin farklı gösterimleri $x\sqrt{81}$, $9\sqrt{y}$ ve $6\sqrt{z}$ şeklindedir.

Buna göre aşağıdaki ifadelerden hangisi yanlıştır?

- A) x en küçük asal sayıdır.
- B) x^y ifadesi tamkare bir sayıdır.
- C) y ve z aralarında asaldır.
- D) z en büyük asal rakamdır.

18. $\sqrt{8}$ sayısından büyük olan en küçük tamkare sayı A, $\sqrt{350}$ sayısından küçük olan en büyük tamkare sayı B ise, A+B toplamı kaçtır?

- A) 18
- B) 19
- C) 20
- D) 21

19. $\sqrt{x \cdot 10^y}$ işleminin sonucu 10 basamaklı bir sayı olduğuna göre x ve y değerleri aşağıdakilerden hangisi olabilir?

	x	y
A)	100	14
B)	144	16
C)	81	16
D)	255	18

20. m ve n pozitif tam sayılar,

$$k \neq 1 \text{ ve } \frac{m}{2} = \frac{n}{7} = k \text{ dir.}$$

Buna göre, $\sqrt{2m} + \sqrt{7n}$ ifadesinin k türünden eşiti aşağıdakilerden hangisidir?

- A) 9k
- B) $9\sqrt{k}$
- C) 14k
- D) $14\sqrt{k}$

FEN BİLİMLERİ TESTİ

1.



20 °C



30 °C

Ahmet çuha çiçeği bitkisi ile ilgili aşağıdaki gibi bir araştırma sorusu hazırlıyor.

Araştırma sorusu: Bitkilerde çevre etkisi ile oluşan değişimler kalıtsal mıdır?

Ahmet bu araştırma sorusu ile ilgili olarak aşağıdaki deney aşamalarını gerçekleştiriyor. Ahmet 3. aşamaya geldiğinde hangi yolu izlemelidir?

Deney Aşamaları:

- 1- Çuha çiçeği bitkisini çiçek açmadan önce 20 °C de bir süre bekletir. Çiçeklerinin açmasını gözlemler.
 - 2- Aynı bitkinin çiçeklerini koparıp 30 °C de bir süre bekletir. Çiçeklerinin açmasını gözlemler.
 - 3-
- A) Aynı bitkinin çiçeklerini koparmadan 20 °C de bir süre bekletir. Çiçeklerinin açmasını gözlemler.
- B) Aynı bitkinin çiçeklerini koparıp 30 °C de bir süre bekletir. Çiçeklerinin açmasını gözlemler.
- C) Başka bitkiyi 20 °C de bir süre bekletir. Çiçeklerinin açmasını gözlemler.
- D) Aynı bitkinin çiçeklerini koparıp 20 °C de bir süre bekletir. Çiçeklerinin açmasını gözlemler.

2.

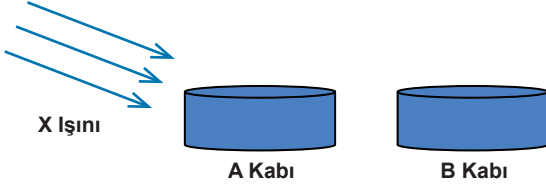


Develer çöl veya sıcak iklim koşullarında yaşayan canlılardır. Zaman içerisinde develerin kirpikleri atalarından daha uzun, kulakları daha kıllı olmaya başlamıştır. Ayrıca develer vücutlarında yağ depolamaya başlamıştır.

Ayşe yukarıda okuduğu develer ile ilgili bilgiye göre aşağıdaki yorumlardan hangisini yapamaz?

- A) Develerde yıllar içinde görülen bu değişime adaptasyon denir
- B) Develerdeki bu değişimin amacı yaşama şansını artırıp neslin devamlılığını sağlamaktır.
- C) Develerde görülen bu değişimin nesiller boyu gözlenmesi kalıtsal olduğunu gösterir.
- D) Develer böyle bir değişim geçirmeseydi yine de hayatlarına devam edebilirdi.

3.



Aynı tür bakterilerle yapılan deneyde A kabında bulunan bakterilere X ışını gönderilirken B kabında bulunan bakterilere X ışını gönderilmiyor. X ışınına maruz kalan bakterilerin çoğalması gözlemlendiğinde oluşan yeni bakterilerin anormal olduğunu gözlemlüyor.

Bu bilgilere göre;

- Efe** : X ışını ile etkileşen bakterilerin DNA'larında mutasyon oluşmuştur.
Ege : Bu deneyde X ışınları A kabındaki bakterilerin DNA'larında gen yapısını bozmuştur.
Ece : A kabında bulunan bakterilerdeki değişim kalıtsal değildir.

Yargılarından hangileri doğrudur?

- A) Efe ve Ege B) Ege ve Ece
 C) Efe ve Ece D) Efe, Ege ve Ece

4. Kalıtımla ilgili bazı kavramlar aşağıdaki şekillerle temsil edilmiş ve bu kavramları anlatan ifadeler kullanılmıştır.

- △ : Hücrenin yönetici molekülüyüm.
 ● : DNA'nın üzerindeki anlamlı görev bölgesiyim.
 □ : İçimde DNA'yı saklıyorum.
 ○ : DNA'nın en küçük yapı birimiyim.

Bu kavramların basitten karmaşığa sıralanışları hangisinde doğru olarak verilmiştir?

- A) ○ - ● - △ - □ B) ● - △ - □ - ○
 C) □ - △ - ● - ○ D) ○ - △ - ● - □

5.

DNA		Kendini eşlemiş olan DNA	
$\begin{matrix} S-G \\ T-A \end{matrix}$ k (Saç rengi)		$\begin{matrix} S-G \\ T-A \end{matrix}$	$\begin{matrix} S-G \\ T-A \end{matrix}$
$\begin{matrix} A-T \\ A-T \end{matrix}$ l (Kulak özelliği)		$\begin{matrix} A-T \\ A-T \end{matrix}$	$\begin{matrix} A-T \\ A-T \end{matrix}$
$\begin{matrix} S-G \\ G-S \end{matrix}$ m (Boy uzunluğu)		$\begin{matrix} S-G \\ G-S \end{matrix}$	$\begin{matrix} S-G \\ G-S \end{matrix}$
$\begin{matrix} T-A \\ S-G \end{matrix}$ s (Ten rengi)		$\begin{matrix} T-A \\ S-G \end{matrix}$	$\begin{matrix} T-G \\ S-T \end{matrix}$

Öğretmen DNA'nın eşlenmesi ile ilgili yukarıdaki modeli çizip küçük bir sınav yapmıştır. Zeynep soruları aşağıdaki gibi yanıtlamıştır.

Yukarıdaki modele göre aşağıdaki soruları cevaplayınız.

Soru : DNA kendini eşlerken hangi bölgede hata yapmıştır?

Cevap : S

Soru : DNA'nın nükleotit dizilimindeki hata yavru canlıda hangi karakteri etkilemiştir?

Cevap : Ten rengi

Soru : DNA kendini ne zaman eşler?

Cevap : Hücre bölüneceği zaman.

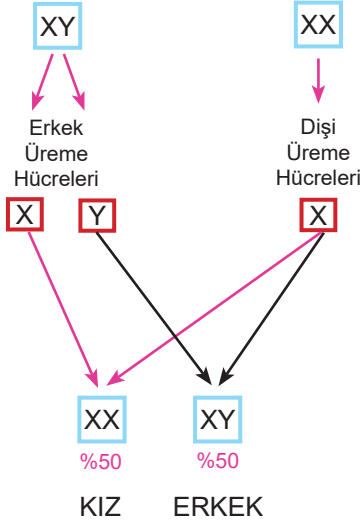
Soru : Bu eşlenme sırasında yeni nükleotitler nereden gelir?

Cevap : Sitoplazmadan.

Her sorunun doğru yanıtı 25 puan olduğuna göre Zeynep bu sınavdan kaç puan almıştır?

- A) 25 B) 50
 C) 75 D) 100

9.



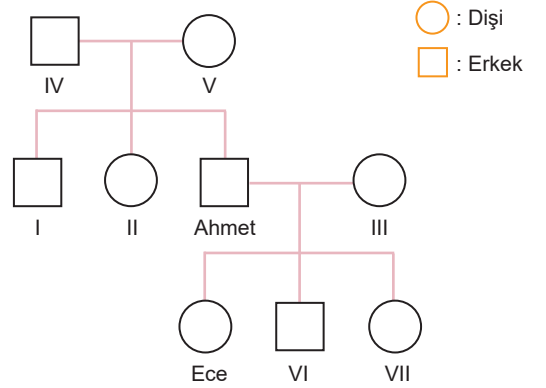
Mehmet ile Yiğit'in aralarında oynadıkları oyunda, yukarıdaki şemaya göre kim doğru bilgi verirse o puan kazanıyor. Oyunun sonunda en çok puan alan oyunu kazanıyor.

Buna göre oyunun berabere bitmesi için numaralandırılmış olan bilgilerden hangisi düzeltilmelidir?

- Mehmet:** Annenin X kromozomu taşıyan yumurta hücresi döllenme sonucunda XX şeklindeyse çocuk kız, XY şeklinde ise çocuk erkek olur.
- Yiğit:** Babanın sperm hücrelerinin bir kısmı X bir kısmı Y kromozomu taşıdığı için çocuğun cinsiyetini anneden gelen kromozomlar belirler.
- Mehmet:** Babadan gelen kromozom yapısı X şeklinde ise çocuk kız, Y şeklinde ise çocuk erkek olur.
- Yiğit:** Bu anne ve babanın her seferinde çocuklarının kız ya da erkek olması ihtimali %50'dir.

- A) 1
B) 2
C) 3
D) 4

10.



Ece ailesine ait soyağacını yukarıdaki gibi oluşturmuştur. Sadece Ece ve babası Ahmet Bey anemi hastası olduğuna göre aşağıdaki yorumlardan hangisi yanlıştır?

- Ece'de anemi hastalığının ortaya çıkmasında annesinin taşıyıcı olması etkili olmuştur.
- Ece'nin babası Ahmet Bey taşıyıcı olsaydı Ece hasta olmayabilirdi.
- Bu durumda soyağacındaki ailenin tüm bireylerinin genotipleri tahmin edilebilir.
- Ece'nin babası Ahmet Bey'e hastalık geni sadece annesinden gelmiştir.

11.



Aynı şehirde yaşayan Aslı ve Ahmet'in belirtilen olayların nedenlerine ait açıklamaları şemadaki gibi olmuştur. Buna göre hangi değerlendirme doğrudur?

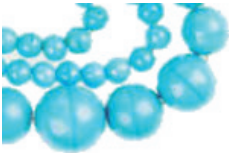
- Ahmet'in tüm açıklamaları doğrudur.
- Aslı'nın yazdığı açıklamaların hepsi yanlıştır.
- İkisinin de açıklamaları doğrudur.
- Ahmet'in yazdığı 1. açıklama iklimlerin oluşma nedenidir.

12.



Tansu elindeki malzemeleri kullanarak kendisine bir DNA molekülü yapmak istiyor. DNA molekülü için önce nükleotitleri oluşturması gerektiğini biliyor. Nükleotit yapmak için fosfat, şeker ve organik baz yerine kullanabilmek için evdeki malzemelere bakıyor.

Evdeki malzemeler:



10 tane mavi boncuk



20 tane kırmızı boncuk



30 tane siyah boncuk



50 tane beyaz boncuk



100 tane düğme



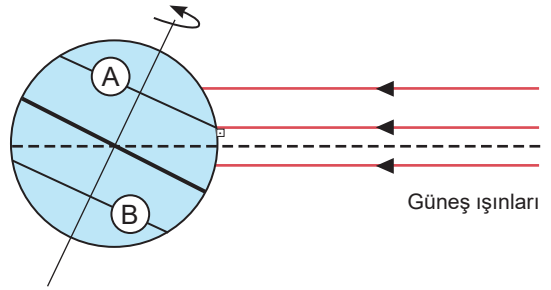
150 tane raptiye

Bu malzemelerden mavi boncuk Timin, kırmızı boncuk Adenin, siyah boncuk Guanin, beyaz boncuk Sitozin, düğmeler şeker, raptiyeler ise fosfatı temsil etmektedir.

Buna göre; Tansu bu malzemeleri kullanarak en fazla kaç nükleotitli DNA yapabilir?

- A) 110 B) 100
C) 80 D) 150

13.



Dünya 21 Haziran tarihindeyken Güneş'ten gelen ışınların Dünya'ya ulaşması çizimdeki gibi gerçekleşmektedir.

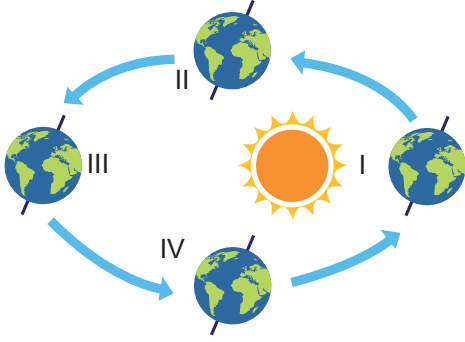
Buna göre,

- A şehri Yengeç Dönencesi üzerinde yer almaktadır.
- Bu tarihte B şehrinde birim alana düşen enerji miktarı, A şehrine oranla fazla olduğundan kış mevsimi yaşanmaktadır.
- A ve B şehirlerinde yıl içerisinde aynı anda aynı mevsimin yaşanması mümkün değildir.
- Aynı tarihte farklı enlemlerdeki şehirlere, güneş ışınlarının gelme açıları da farklıdır.

Yorumlarını yapan öğrencinin hangi yorumunu öğretmeni nasıl düzeltmiştir?

- A) A şehri Oğlak Dönencesi üzerindedir.
B) Bu tarihte A şehrinde birim alana düşen enerji miktarı, B şehrine oranla fazla olduğundan yaz mevsimi yaşanmaktadır.
C) A ve B şehirlerinde ekinoks tarihlerinde aynı mevsimler yaşanabilir.
D) Aynı tarihte aynı enlemlerdeki şehirlere güneş açılarının gelme açıları farklıdır.

14. Dünya'nın Güneş çevresindeki dolanım hareketi görselde verilmiştir.

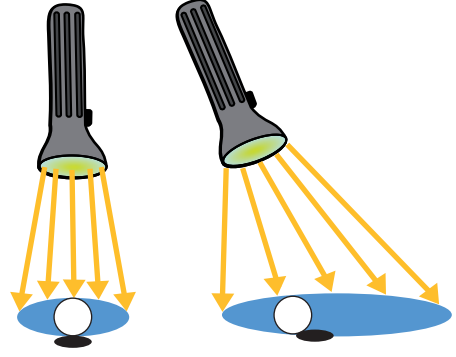


- I. Dünya I. konumdayken Kuzey Yarım Küre'ye güneş ışınları eğik geldiği için kış, Güney Yarım Küre'ye güneş ışınları dik geldiği için yaz mevsimi yaşanır.
- II. I. konumdan 3 ay sonra Dünya'nın her yerinde gece-gündüz süreleri eşit olur.
- III. III. konumdan IV. konuma geçerken Kuzey Yarım Küre'de gündüzler uzamaya başlar.
- IV. IV. konumdayken güneş ışınları Ekvator'a dik olarak gelir.

Açıklamalarından hangileri yanlıştır?

- | | |
|---------------|-------------|
| A) Yalnız III | B) II ve IV |
| C) III ve IV | D) I ve III |

15.



Öğretmenin yaptığı etkinlik sonucunda küreler üzerine yerleştirilen termometrelerle sıcaklık ve oluşan gölgelerin boyları ölçülmüştür. Ölçüm sonrası bu etkinliğin sonuçlarını Dünya üzerinde yaşanan mevsimlerle ilişkilendirmelerini isteyen öğretmen hangi öğrencinin cevabını ödüllendirir?

- A) I. şekilde dik gelen ışınlar dar bir alanı aydınlatır bu yüzden yaz aylarında gündüz süreleri kısadır.
- B) II. şekilde geniş bir alan aydınlandığından bu durum yaz mevsiminin oluşumunu açıklar.
- C) I. şekilde dik gelen ışınların birim yüzeye düşen etkisi fazladır. Bu durumdayken yaz mevsimi yaşanır.
- D) II. şekilde gölge boyu uzundur, çünkü yaz aylarında ışınların gelme açısı yüzünden gölgeler de uzun olur.

16. Bu yaz tatilimi Karadeniz'i dolaşarak geçirdim.
- 1- İlk hafta hava oldukça güneşli ve sıcaktı.
 - 2- Ancak sonrasında iki hafta boyunca süren yağmurlardan sel bile yaşadığına şahit oldum.
 - 3- Doğanın bu kadar yeşil olmasına şaşırılmamak gerek, çünkü yazlar bile hep yağışlı geçiyormuş.
 - 4- Yaylalarda sabah saatlerinde oluşan sis, insanın bulutların yere inmiş gibi hissetmesine neden oluyor.
18. İklim değişikliği nedeniyle hava sıcaklıklarında her yıl 1-3 derece arasında sıcaklık artışı gözlemlenebilir. Bu artışlar su kaynaklarının azalmasına, kuraklık, çölleşme ve erozyona neden olur. Ayrıca bu durum buzulların erimesiyle deniz seviyesini yükselterek tarım ve turizm alanlarını sular altında bırakır. Sonuçta iklim değişikliği çığ, sel ve taşkın gibi doğa olaylarında artışa, insan ve hayvan sağlığı üzerinde olumsuz etkilere neden olur.

Nazlı'nın tatilini anlatan anı yazısında numaralı cümlelerle ilgili hangisi doğrudur?

- A) 1, 2 ve 3. cümlelerde hava olaylarından bahsedilmektedir.
- B) 4. cümledeki olay bir yağış şeklidir.
- C) 1. cümledeki olay kısa sürelidir ve iklimle ilgilidir.
- D) 3. ve 4. cümleler iklim, 1. ve 2. cümleler hava olayı ile ilgilidir.

17.

	GÜNDÜZ SÜRESİ	GECE SÜRESİ
K	12,5 SAAT	11,5 SAAT
L	13 SAAT	11 SAAT
M	12 SAAT	12 SAAT

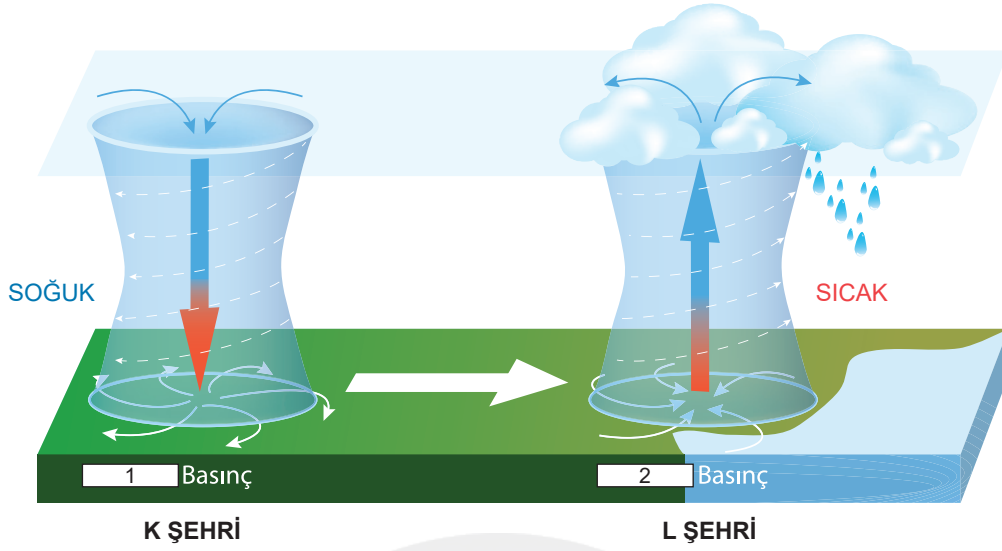
Yukarıdaki tabloda verilen şehirlerde yaşanan gece-gündüz sürelerinden yola çıkılarak yapılan yorumlardan hangisi doğrudur?

- A) K şehri Kuzey Yarım Küre'de ise tarih 21 Mart olabilir.
- B) L şehri Güney Yarım Küre'de ise kış mevsimi yaşanıyor olabilir.
- C) M şehrinde ekinoks tarihlerinden biri yaşanıyor olabilir.
- D) K şehri Güney Yarım Küre'de ise tarih 21 Haziran olabilir.

Fen Bilgisi ders kitabında yer alan bilgiden yola çıkarak hangi öğrencilerin yaptığı yorumlara ulaşılır?

- Ayşe** : Ülkelerin kıyı şeridi haritaları değişebilir.
- Görkem** : Bazı ekosistemler ve habitatlar yok olma tehlikesi altındadır.
- Melih** : İklim değişikliğine fosil yakıtların kullanımıyla oluşan bazı gazlar neden olmaktadır..
- Dilara** : İklim değişikliği sonucunda biyoçeşitlilik azalacaktır.
- A) Görkem ve Melih
 - B) Görkem ve Dilara
 - C) Ayşe, Görkem ve Dilara
 - D) Hepsi

19.



Alçak ve yüksek basınç alanlarının oluşumunu anlatan görsele göre aşağıda verilen ifadelerin doğru mu yoksa yanlış mı oldukları işaretlenmiştir.

- (D/Y) Soğuk hava aşağı doğru çökme eğiliminde olduğundan yeryüzüne daha fazla basınç uygular. Bu yüzden 1 yerine ALÇAK yazılmalıdır.
- (D/Y) Sıcak hava yükselme eğiliminde olduğundan yeryüzüne daha az basınç uygular. Bu yüzden 2 yerine YÜKSEK yazılmalıdır.
- (D/Y) Sıcak havanın olduğu yerde havadaki nem oranı fazladır. Bu da bulut ve yağış oluşumuna neden olabilir. L şehrinde hava koşulları her an değişebilir.
- (D/Y) K şehrinde soğuk havadaki nem az olduğundan, bulut oluşumu gözlenmez, gökyüzü açıktır.
- (D/Y) K şehirden L şehrine doğru yatay hava hareketi gerçekleşir. Bu hava olayına rüzgar denir.

Cümleler için işaretlenen harflerin sıralaması hangisinde doğru olarak verilmiştir?

- A) Y – Y – D – D – D
 B) D – D – Y – Y – D
 C) Y – Y – Y – D – D
 D) D – D – D – Y – D

20. Türkiye'nin İklim Değişikliği İkinci Ulusal Bildiriminin Hazırlanması Projesi kapsamında yapılan "İklim Değişikliği Farkındalık Düzeyi Araştırması" 2012 yılında tamamlandı.

İklim Değişikliği Farkındalık Düzeyi Araştırması'nın sonuçlarına göre:

- İklim değişikliği denildiğinde ilk olarak akla, %39,5 oranında mevsim değişikliği geliyor, ikinci olarak kuraklık/susuzluk ve üçüncü olarak ise hava şartlarının bozukluğu akla gelen terimler. Görüşülen kişilerden % 12,9'u iklim değişikliği ile bilgi sahibi değil. Bu oran eğitim düzeyi ile doğru orantılı olarak ilerliyor.
- Katılımcıların %6'sı iklim değişikliğini, küresel ısınma ve ozon tabakasının delinmesi ile ilişkilendiriyor, bu kişilerin çoğunluğu üniversite mezunlarından oluşuyor.
- Bununla birlikte katılımcıların %66'sı iklim değişikliği sorununu endişe verici buluyor. Bu kişilerden %34,6'sı iklim değişikliğinin ciddi bir problem olduğunu ve acilen önlem alınması gerektiğini düşünüyor.
- İklim değişikliğini endişe verici bulanların oranının %66 olmasına rağmen, alışverişlerinde etiketlere bakarak, çevre dostu firmaların ürünlerini tercih edenlerin oranı %32.
- İklim değişikliği ile mücadelede en etkili yol olarak enerji tasarrufu ile ilgili uygulamalar görülüyor. Bu sırayı, su tasarrufu ve çevreyi temiz tutmak izliyor.
- Katılımcıların %34,1'i iklim değişikliğinin etkilerini azaltmak için ileride yaşam tarzını değiştirmek zorunda kalacağını düşünüyor. %22,9'u ise iklim değişikliğinin etkilerini azaltmak için ileride yeni teknolojiler üretileceğini düşünüyor.

Yazıda detayları verilen araştırma sonuçlarına göre hangi açıklama doğru değildir?

- A) İklim değişikliğini endişe verici bulan insan yüzdesinin yüksek olmasına rağmen, gerekli tedbirlerin alınmasını gerektiren insan yüzdesi daha düşüktür.
- B) İklim değişikliğini küresel ısınma ile ilişkilendiren insan yüzdesi oldukça azdır.
- C) İklim değişikliği denildiğinde insanların aklına ilk gelen mevsim değişikliği olmaktadır.
- D) İklim değişikliği ile mücadelede en etkili yol olarak ilk sırayı su tasarrufu almaktadır.

**SAYISAL TESTİ BİTTİ.
CEVAPLARINIZI KONTROL EDİNİZ.**

A



**BAŞARI BİZİM İÇİN
ZİRVEDE KALMAKTIR.**

SINAV BAŞLAMADAN ÖNCE AŞAĞIDAKİ UYARILARI MUTLAKA OKUYUNUZ.

1. Sınav kimlik bilgilerinizin doğruluğundan emin olunuz.
2. Sınav başladıktan sonra çevrenizdekilerle konuşmayınız.
3. Soruları cevaplamaya istediğiniz sorudan başlayabilirsiniz.
4. Cevaplarınızı cevap anahtarındaki ilgili soru numarasını dikkate alarak uygun bölüme kodlayınız.
5. Değiştirmek istediğiniz cevabı cevap anahtarına kodladığınızdan emin olunuz.
6. Cevabını bilmediğiniz sorular üzerinde fazla zaman kaybetmeden diğer sorulara geçiniz. Zaman kalırsa bu sorulara daha sonra dönebilirsiniz.
7. Üç yanlış cevap 1 doğru soruyu götürmektedir. Netleriniz bu şekilde hesaplanacaktır.
8. Sınav puanınızın hesaplanmasında sadece netleriniz dikkate alınacaktır.
9. Cevap anahtarınızı sınav süresince başkalarının göremeyeceği şekilde önünüzde bulundurunuz.
10. Sınav sırasında sözlük, hesap makinası, cep telefonu ve bilgisayarınızın bu özelliklerini kullanmayınız.
11. Sınav süresince yerinizden ayrılmayınız.

Bu kitapçığın her hakkı saklıdır. Hangi amaçla olursa olsun, kitapçığın tamamının veya bir kısmının Yarış Ortaokulu Müdürlüğünün yazılı izni olmadan kopya edilmesi, fotoğraflarının çekilmesi, bilgisayar ortamına alınması, herhangi bir yolla çoğaltılması, yayımlanması ve başka bir amaçla kullanılması yasaktır. Bu yasağa uymayanlar, doğabilecek hukukî sorumluluğu ve sınavın hazırlanmasındaki malî yükümlülüğü peşinen kabullenmiş sayılır.



T.C.
MİLLÎ EĞİTİM BAKANLIĞI
YARIŞ ORTAOKULU

2018 - 2019
8. SINIF DEĞERLENDİRME SINAVI -1-
(SÖZEL BÖLÜM)

Adı ve Soyadı :

Sınıfı :

Numarası :

- Bu sınav, 2018 - 2019 Eğitim Öğretim yılı Yarış Ortaokulu öğrencilerinin kavrama düzeylerini ölçmek amacıyla hazırlanan "Değerlendirme Sınavı"dır.
- Sınav süresi 75 dakikadır.
- Bu kitapçıkta 50 soru yer almaktadır. Sözel bölüm soru dağılımı aşağıdaki şekildedir.

- Türkçe : 20 Soru
- T.C. İnkılap Tarihi ve Atatürkçülük : 10 soru
- Din Kültürü ve Ahlâk Bilgisi : 10 soru
- Yabancı Dil : 10 soru

TÜRKÇE TESTİ

1. Balıkesir Albay C. Tayyar-Nuran Oğuz Anadolu Lisesinde 12-C ve 12-D sınıflarında okuyan Aysun, Fatma, Recep, Nuray ve İsmail'in üniversite sınavında kazandığı iller ve bölümleri şunlardır: İstanbul, Samsun, Antalya, Balıkesir ve Tokat; hukuk, mühendislik, tıp, eczacılık ve diş hekimliği.

Tüm bölümler farklı illerde yer almakta ve beş öğrenci de farklı bölümleri kazanmıştır.

Sınıflar, öğrenciler, iller ve bölümler ile ilgili bilinenler:

- 12-D sınıfından hiç kimse sağlıkla ilgili bir bölüm kazanmamıştır.
- 12-C sınıfında Recep tıp bölümünü kazanmıştır.
- Kız öğrencilerden hiçbiri mühendislik bölümünü kazanmamıştır.
- Aysun, hukuk; Fatma, eczacılık bölümünü kazanmıştır.
- Nuray İstanbul'da; İsmail Balıkesir'de bir bölüm kazanmıştır.

Bu bilgilere göre öğrencilerden hangilerinin hem sınıfı hem kazandığı bölüm hem de okuyacağı şehir kesin olarak bellidir?

- A) Recep ve Fatma B) İsmail ve Recep
C) Nuray ve Aysun D) İsmail ve Nuray

2. Balıkesir-Susurluk yolu üzerinde yer alan şirin bir köy Aziziye. Yoldan köye doğru döndüğünüzde içinizi bir huzur kaplıyor. Kuşların ötüşleri eşliğinde ağaçların arasından geçerek dere kenarına ulaşıyorsunuz. Zamanında dedemin büyük özveriyle yaptığı kulübenin bahçesindeki çiçekleri görünce biraz daha rahatlıyorsunuz.

Bu parçada aşağıdakilerden hangisi yoktur?

- A) Yansıma sözcük
B) Mecaz anlamlı sözcük
C) Eş anlamı olan sözcük
D) Soyut anlamlı sözcük

3. Evet doğru söylüyor olabilirsin. O bir hata yaptın ve bu senin hayatını da etkiledi. Kaç ay oldu hâlâ onun üstüne gidiyorsun. Bir şeyin değiştiği de yok. Yargılamadan önce onun ayakkabılarını giymeyi dene diyorum.

Altı çizili sözle anlatılmak istenen aşağıdakilerden hangisidir?

- A) Empati kurması istenmektedir.
B) Artık kızmaması istenmektedir.
C) Hatayı kabullenmesi istenmektedir.
D) Başkasının hatasından etkilenmemesi istenmektedir.

4. 1- Savaşta savunulmaz duruma gelerek teslim olmak.
2- Ödevi veya yetkisi içinde bulunmak.
3- Yakışmak, uygun gelmek.
4- Durduğu bulunduğu, tutunduğu yerden ayrılarak veya dayanağını, dengesini yitirerek yukarıdan aşağıya inmek.
5- Yere devrilmek, yere serilmek.

Yukarıda "düşmek" sözcüğünün beş farklı anlamı verilmiştir. Aşağıdaki cümlelerde ise bu anlamlardan üçüne örnek verilmiştir.

- İkinci katın balkonundan düşen çocuk hastaneye kaldırıldı.
- Ekmek almak bundan sonra sana düşüyor.
- Son yaptığı yapboz bu duvara iyi düştü.

Buna göre kaç numaralı anlamlara örnek verilmiştir?

- A) 1-2-3 B) 2-3-5
C) 2-3-4 D) 3-4-5

5, 6 ve 7. soruları aşağıdaki metne göre yanıtlayınız.

Çocuklar çok hızlı büyüyor. Bir bakmışsınız 24-25 yaşına gelmiş. Bu yaşına kadar hep sizinle yaşadı. Üniversiteyi bile yaşadığı şehirde okudu. Sabah kahvaltısı hazırды, okula gitti, geldi. Yemeği de hazırды önünde her akşam. Evde her şey vardı, faturalar da ödeniyor, ev de temizleniyordu. Bir eli yağda bir eli balda hiçbir sorumluluğu olmadan büyüdü gitti. Ama onun suçu yok bu işte. Çünkü ona hiçbir sorumluluk vermediniz. Şimdi okuldan mezun oldu, tayini uzak bir şehre çıktı. Şimdi orada tek başına ne yapacağını düşünüyorsunuz. Bırakın gençleri de hayatı öğrensinler. Tabi buna çocuk yaşlarda başlayın. Bazen markete gitsin ekmek, makarna fiyatını öğrensin. Bir gün pazara gitsin, hayatın ne kadar pahalı olduğunu görsün. Okula kendi gitsin, toplu taşımayla tanışsın. Bazen faturaları o ödesin ama internetten değil. Resmi işlerini kendi halletsin. Yoksa yirmi beş yaşında sudan çıkmış balığa dönüyor gençler. Mesleğe başlıyor, hâlâ hiçbir sorumluluk almak istemiyor. Evlendiği zaman da anne babasının gölgesinden çıkamayacak. Çocuklarınızı geleceğe hazırlamak için onlara hayatı şimdi öğretin. Samuel Johnson'un dediği gibi "Geleceği satın alabilecek tek şey bugündür. "

5. Bu metinde asıl anlatılmak istenen aşağıdakilerden hangisidir?

- A) Çocukları hayata hazırlamak için onlara kılavuzluk yapmak gerekir
- B) Çocuklar üniversiteyi başka bir şehirde okursa hayata daha iyi hazırlanır.
- C) Çocukların geleceğini inşa etmek için onlara küçük yaşlarda sorumluluk verilmelidir.
- D) Belli bir yaşa geldikten sonra çocuklar sorumluluk sahibi olmayı kendisi öğrenmelidir.

6. Bu metnin dil ve anlatımıyla ilgili aşağıda verilenlerden hangisi yanlıştır?

- A) Deyim kullanılmıştır.
- B) Tanık göstermeden yararlanılmıştır.
- C) Öznel ifadelere yer verilmiştir.
- D) Betimleme yönteminden faydalanılmıştır.

7. Metinde altı çizili cümlelerin ifade ettiği anlam aşağıdakilerden hangisidir?

- A) Öneri
- B) Varsayım
- C) Tasarı
- D) Ön yargı

8. I. Hata yapmaktan korkanlar zirveye ulaşamaz.
II. Zirveye ulaşmak için hata yapılmamalıdır.
III. Yapılan hatalardan ders çıkarılmalıdır.
IV. Hata yapmayanlar zirveye ulaşamaz.
V. Hata yapmayanlar zirveye ulaşabilir.

Yukarıda numaralandırılmış cümlelerden hangileri anlamca birbirine en yakındır?

- A) I – III
- B) II – IV
- C) II – V
- D) I – IV

9. ÖSYM'nin yakın zamanda başlattığı uygulamada öğrenciler saat 10.00'dan sonra sınav yapılan okulun kapısından giremiyor. Saat 10.15'ten sonra da sınav salonlarına giriş yapamıyor. Bu uygulamada birkaç saniye ile sınava giremeyen öğrenciler olmaktadır.

Bu bilgilerden hareketle aşağıdakilerden hangisi kesinlikle çıkarılabilir?

- A) Tüm adaylar 10.15'e kadar sınav salonlarına girebilir.
- B) Sınav salonuna girmek için saat 10.00'dan önce okula girmek gerekir.
- C) 10.05'te okula gelen bir öğrenci sınava girebilir.
- D) Okula giren tüm adaylar istediği zaman sınav salonuna girebilir

10. (1) Türkiye, yerli otomobil yapımında başarılı olması halinde seri üretime geçecek.
- (2) Yerli otomobil yapmak için Türkiye'nin en iyi mühendisleri seçildi.
- (3) Yerli otomobilde olumsuzluklar yaşamamak için tüm önlemler alındı.
- (4) Yerli otomobil yapacak firmanın iflas etmesi üzerine ihale yeniden yapıldı.

- I. 1 numaralı cümlede koşul-sonuç anlamı vardır.
- II. 2 numaralı cümle sebep-sonuç bildirmektedir.
- III. 3 numaralı cümle amaç-sonuç bildirmektedir.
- IV. 4 numaralı cümle sebep-sonuç bildirmektedir.

Numaralı bölümlerden hangileri doğrudur?

- A) I – IV
B) I – III – IV
C) I – II – III
D) II – III

11. İmza deyip geçmemek lazım. Her imzanın bir kişiliği var aslında. İmza, kişilik özelliklerinin ve ruh halinin kağıda dökülmüş halidir.

İmza ile ilgili bazı bilgiler şunlardır:

- İmza uzun olursa kişi sabırlıdır, kısa olursa kişi mantığını iyi kullanır.
- İmzada yuvarlaklık varsa kişide liderlik özellikleri vardır.
- İmzada geri dönüşler varsa kişinin hafızası kuvvetlidir.
- İmzanın başı büyük harf ile başlıyorsa kişinin öz güveni yüksektir.
- İmzanın sonu büyük harf ile bitiyorsa kişi başladığı işleri başarıyla bitirir.
- İmzanın sonunda ileri veya yukarı doğru giden bir çizgi varsa kişinin hedefi büyüktür, aşağı doğru çizgi varsa kişi karamsarlıdır.
- İmza sağa yatıksa kişi sosyaldır, sola yatıksa sosyal biri değildir.
- İmza sanatsal çizgiler içeriyorsa kişi güzel sanatlara yatkındır

Bu bilgilerden hareketle olacak veya gelecek bir şeyi telaşlanmadan bekleyen, insanlarla iyi iletişimi olan yalnız iyimser olmayan bir kişinin imzası aşağıdakilerden hangisidir?

A)



B)



C)



D)



12. Aşağıdaki cümlelerin hangisinde noktalama işaretlerinin kullanımıyla ilgili bir **yanlışlık** yapılmıştır?

- A) Pekâla, bu sefer sizin istediğiniz olsun.
 B) Acıdan, üzüntüden yüreğim dayanmıyor; bağırarak, ağlamak, her şeyi kırmak istiyorum.
 C) ...derken Kaymakam Bey odaya girdi.
 D) Bu konuklar Tokat'tan mı? Balıkesir'den mi? Yalova'dan mı?

13. Tam 45 yıl önce tanışmıştık seninle. Fazla değil iki yıl sonra da evlenmiştik. Sen artık hatırlamazsın ama evlendiğimiz günü hiç unutamiyorum. O gün hava günlük güneşlikti. Kır bahçesinde düğün başladıktan kısa bir süre sonra yağmur başladı. Hayata o kadar bağlıydın ki hiç umursamadan devam ettin oynamaya. Düğün bittiğinde sırlıklam olmuştu. İşte o gün öğrettin bana hayatı dolu dolu yaşamam gerektiğini. Aramızdan ayrılalı beş yıl olsa da sen benimle yaşamaya devam edeceksin.

Yukarıdaki metnin türü aşağıdakilerden hangisidir?

- A) Anı
 B) Günlük
 C) Hikaye
 D) Deneme

14. ✓ Keskin bir sirke kokusu tüm evi kapladı.
 ✓ Ahmet Ümit'i okumaktan büyük bir zevk alıyorum.
 ✓ Hayat arkadaşını kaybedince dünya başına yıkıldı.
 ✓ Köşe başındaki afacanlar yaramazlık yapıyor.

Yukarıda cümlelerde aşağıdakilerden hangisiyle ilgili bir örnek **yoktur**?

- A) Dolaylama
 B) Kişileştirme
 C) Ad aktarması
 D) Duyular arası aktarım

15. Önümüzdeki ay Kayra evleneceği için köydeki anası düğüne gelecek komşularına pazardan yazma alıp dağıttı. Ayrıca düğün için gelinine de dikecek bir şalvar. Bunun için de pazardan bir top kumaş aldı.

Parçada altı çizili sözcüklerden kaç tanesi fiilimsi olarak kullanılmıştır?

- A) 1
 B) 2
 C) 3
 D) 4

16. I. Deniz kıyısındaki bir ülkede yaşayan bir balıkçı : "Ben kendimi bildim bileli bu mesleği yapıyorum, başka bir iş yapamam." demektedir. Yalnız denizde yaşanan bir petrol faciası denizdeki balıkları öldürmüştür. Balıkçı çiftçilik yapmak zorunda kalmıştır.

II. Her yıl yedi ay kış uykusuna yatan ayı, bu yıl küresel ısınma nedeniyle beş ay uyuyabildi. Her yıl balıkla beslenen kutup ayısı henüz okyanusta besleneceği balıklar olmadığı için yosun yemeye başladı.

III. Sığırcık kuşları her yıl uğradıkları bu şirin kasabaya artık uğramıyor. Geçen yıl köye gelen bir avcı o kadar çok kuş öldürdü ki artık sığırcıklar kendilerine başka bir köy buldu.

Numaralandırılmış metinlerin ortak özelliği nedir?

- A) Yaşanan olumsuzluklar insanların yaşamını değiştirebilir.
 B) Çevre kirliliği canlıların yaşamını olumsuz etkilemektedir.
 C) Bazı olaylar canlıların hayatlarını değiştirebilir.
 D) İnsanların bilinçsiz avlanmaları canlıların hayatlarını etkileyebilir.

17, 18 ve 19. soruları aşağıdaki metne göre yanıtlayınız.

Sakız ağacı Akdeniz kıyılarında, maki bitki örtüsü içinde yer alan her dem yeşil, çalı formunda bir bitkidir. Yalnız damla sakızı elde edilen çeşidi Yunanistan'ın Sakız Adası'nda ve Türkiye'de Çeşme'de bulunmaktadır. Ağacın açılan yüzeysel yaralarından kendiliğinden akan doğal reçine havayla temas edince sertleşerek damla sakızının

bilinen yuvarlak oval şeklini ve sarımsı rengini kazanır. Damla sakızının kilogram fiyatı 100 avronun üzerindedir. Damla sakızına dair ilk bilgiler M.Ö. 5. yy. da Herodot tarafından verilmiştir. Romalılar damla sakızının yararlarına eserlerinde yer vererek çok önemli bir malzeme olduğunu belirtmişlerdir. Saç dökülmesinden, yılan

sokmasına kadar birçok hastalığa faydalı olduğu söylenir. Günümüzde damla sakızının üretimi sadece Sakız Adası'nda yapılmaktadır. Türkiye'de yok olma tehlikesiyle karşı karşı olan sakız ağaçları koruma altına alınmıştır. Yapılan bazı projelerle sakız ağaçlarının sayısı çoğaltılmaya çalışılmaktadır.

17. Sakız ağaçlarının koruma altına alınmasının amacı nedir?

- A) Sakız üretimini arttırmak amacıyla.
- B) Ülke ekonomisine katkı sağlamak amacıyla.
- C) Neslinin tükenmesini engellemek amacıyla.
- D) Akdeniz Bölgesi'ni ağaçlandırmak amacıyla.

18. Bu metinden aşağıdaki yargılardan hangisi çıkarılamaz?

- A) Damla sakızı ağaçları sadece iki ülkede bulunmaktadır.
- B) Damla sakızıyla ilgili ilk bilgiler milattan önceye dayanmaktadır.
- C) Damla sakızı üretimi Türkiye'de yapılmamaktadır.
- D) Sakız ağaçları sadece Yunanistan ve Türkiye'dedir.

19. Metinde numaralandırılmış sözcüklerden hangileri zarf fiildir?

- A) I – II
- B) II – III
- C) III – IV
- D) II – IV

20. Her sınıfta 30'ar öğrenciyle başladığımız bu maratonun sonuna geldik. 02 Haziran cumartesi LGS'ye girecek öğrencilerime başarılar diliyorum. Okulumuzun sloganınıda unutmayalım: "Bizim için başarı zirvede kalmaktır."

Bu metinde aşağıdakilerin hangisiyle ilgili bir yazım yanlışlığı yapılmamıştır?

- A) Belli bir tarih bildiren ay ve gün adları
- B) Sayıların yazımı
- C) Bağlaç olan "da, de" nin yazımı
- D) Kısaltmanın yazımı

TÜRKÇE TESTİ BİTTİ.
DİĞER TESTE GEÇİNİZ.

T.C. İNKILAP TARİHİ ve ATATÜRKÇÜLÜK TESTİ

1. Mondros Mütarekesi'ne göre;

- 1- Padişahın hükümranlığı ve Türkiye için meşrutî bir hükümet şekli korunacaktır.
- 2- Bütün seçimlerde nisbî temsil azınlıkların hakkını temin edecektir. Bütün Osmanlı uyrukları, en alttan en üste kadar, hükümet memurluklarına alınacaktır.

Yalnızca yukarıda verilen Mondros Mütarekesi maddelerine bakarak aşağıdakilerden hangisine ulaşamaz?

- A) Osmanlı Devleti bağımsız bir devlettir.
- B) Tüm Osmanlı tebaasının hakları korunmuştur.
- C) Azınlık hakları korunmuştur.
- D) Osmanlı yönetiminde demokratik unsurlar yer alır.

2. ➤ Tanzimat Fermanı
➤ Islahat Fermanı
➤ Meşrutiyet yönetiminin ilanı
➤ Kanun-ı Esasi'nin kabulü

Yukarıdaki gelişmeler düşünüldüğünde hangi fikir akımı ile daha çok ilgilidir?

- A) İslamcılık
- B) Batıcılık
- C) Türkçülük
- D) Osmanlıcılık

3.

DURUM I

Wilson İlkeleri'ne göre Birinci Dünya Savaşı sonucunda savaşı kazanan ülkeler, savaşı kaybeden ülkelere toprak almayacak ve Osmanlı İmparatorluğu'nda Türklerin çoğunlukta olduğu bölgeler Türklere bırakılacaktır. Ancak İtilaf Devletleri bu ilkelere rağmen Anadolu'yu işgal etti.

DURUM II

Mondros Mütarekesi maddeleri;

- I. Bütün liman ve tersanelerden İtilaf Devletleri yararlanabilecekler.
- II. Boğazlar açılacak, bu bölgelerdeki kaleler İtilaf Devletleri tarafından işgal edilecek.
- III. Demir yolları denetim altına alınacak.
- IV. Kömür, akaryakıt vb. kaynaklarda satın alma kolaylığı sağlanacak

I. durumu sağlamak için Mondros Antlaşması ile Osmanlı Devleti'nin kabul ettiği maddeler II. durum da verilmiştir. Buna göre hangi maddede ekonomik kaynaklı değildir?

- A) I
- B) II
- C) III
- D) IV

4. Mustafa Kemal anılarında;

“..... Üçüncü imtihan, Dünya Harbinde beni Doğu cephesine gönderdiler. Her şey bozuk. Ordu bitkin. Kendi şerefimi ve orduyu kurtarmak lâzım. Uzun bir savaşıma ile başardım. Bu tecrübeler bana sabrı, bir fikre bağlanmayı ve o fikirde durmayı ve sonra da insanları öğretmiştir.”
Sonra bakışları pırıldayarak:
- Bir gerçeği de öğrenmiş oldum: Tehlike insandan kaçmaz!

Yukarıdaki verilen anıdan yola çıkılarak aşağıdaki kişilik özelliklerinden kaç tanesine ulaşabilir?

cesaret	ileri görüşlülük
kararlılık	idealistlik
hakikati arama	görev bilinci
çok cephelilik	çalışma disiplini

A) 3 B) 4 C) 5 D) 6

5. **NEDEN:**

- I. Mondros Ateşkes Antlaşması ile işgallerin başlaması
- II. İstanbul Hükümeti'nin tepkisizliği
- III. Milli bilincin uyanması
- IV. Türk halkının can, mal güvenliğinin tehlike altında olması

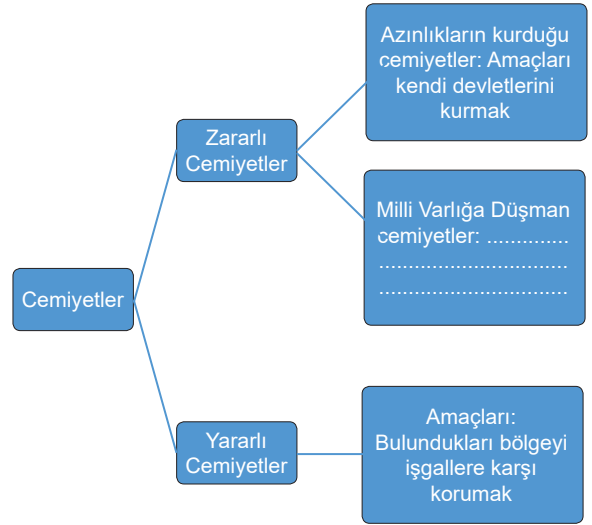
SONUÇ:

Kuva-i Milliye hareketinin başlaması

Yukarıda verilen nedenlerden hangisi, verilen sonucun nedeni değildir?

A) IV B) III C) II D) I

6.



Yukarıdaki diyagram da boş bırakılan alana aşağıdakilerden hangisi getirilebilir?

- A) İngiltere'nin himayesini istemek
- B) Panislamizm düşüncesini uygulamak
- C) Milli mücadeleyi durdurmak
- D) Osmanlı saltanatına bağlılığı kuvvetlendirmek

7.

İtalya ve Almanya gittikçe güçlenerek Avrupa'daki dengeyi bozmaları İngiltere ve Fransa'yı endişelendiriyordu. İngiltere özellikle zengin bir hammadde kaynağı ve pazar olarak gördüğü Osmanlı Devleti'nin Almanya'nın kontrolü altına girmesini istemiyordu. Bu nedenle uzun zamandır izlediği Osmanlı Devleti'nin toprak bütünlüğünü koruma siyasetinden vazgeçmiş ve zengin petrol yataklarının bulunduğu Ortadoğu'yu ele geçirme çabası içine girmiştir.

Metne göre hangisine ulaşamaz?

- A) I. Dünya Savaşı öncesi siyasi rekabet hız kazanmıştır.
- B) Osmanlı Devleti'nin toprak bütünlüğü tehdit altındadır.
- C) Sömürgecilikten en fazla Osmanlı Devleti zarar görmüştür.
- D) Osmanlı toprakları hammadde bakımından zengindir.

8. İngilizleri şaşırtan ilk şey, savaşın tam can alıcı anında ve yerinde, askerlikte ustalığı yalnız kendilerine eşit değil, üstün bile olan bir Türk komutanın ortaya çıkışıydı. İkinci sürpriz de asil Türk askeri olmuştu. Mustafa Kemal, strateji bilgisinin temellerini kavradığı kadar askerlerinin ruhunu da anlamıştı. Türk psikolojisini ve Türkün bir kere başındakilere güvenip de kanı kızıştıktan sonra nasıl azimle kıyasıya dövüşebileceğini biliyor, bundan da yararlanmayı iyi başarıyordu. Böylece Mustafa Kemal ile Mehmetçik bir araya gelerek Gelibolu Yarımadası'nı kurtarmışlardı. İngiliz resmi tarihçisini deyişiyse " Tek bir tümen komutanın üç ayrı seferde kazandığı başarılar sadece bir savaşın gidişi üzerinde değil, bütün sefer sonucu ve hatta bir milletin kaderi üzerinde bu derece derin bir etki bırakması tarihte eşi çok az görülmüş bir olaydır. "

Lord Kinros

Yukarıdaki metne göre

- I. Mustafa Kemal orduyu sevk idaresinde çok başarılıdır.
- II. Çanakkale Savaşı'nda Mustafa Kemal'in başarıları Milli Mücadelenin lideri olmasını sağlamıştır.
- III. Türk askerleri vatanları için yılmadan ve fedakarca mücadele etmişlerdir.

hangilerine ulaşılabilir?

- A) I ve II
B) I ve III
C) II ve III
D) I, II ve III

9. I. Sonradan doğrudan Başkumandan vekili Enver Paşaya yazarak Sofya'da daha fazla kalmayı istemediğini, görev verilmeyecekse açıkça söylenmesini istedi. Aralık başında gönderdiği mektupta şunları yazıyordu. Vatanın savunulmasına yönelik etkin görevden daha önemli bir görev olamaz. Arkadaşlarım cephelerde ateş hattında savaşırken Sofya'da ateşemillerlik yapamam. Eğer birinci sınıf subay değilsem lütfen açıkça söyleyiniz
- II. Büyük Taarruz sırasında tutsak düşen Yunan Ordusu Başkumandanı Trikopolis, Mustafa Kemal'in huzuruna çıktı.

General Trikopolis olanları anlatır. Taarruzun pek ani ve patlak vereceği dakikaya kadar iyi gizlenebilmiş olduğunu itiraf eder. Nihayet onu teslim mecbur kılan durumu da özetler: " Öyle oldu ki tüfeklerin bile işleyemeyeceği bir dara düşüldü. İşte o zaman önümüzde süngüler parıldamaya başladı. Arkamız önümüz, her yanımız süngü! Sonu malum.

Fakat Trikopolis'inde soracağı bir soru vardı:

- Siz Muharebeyi nerden idare ediyordunuz?
- İşte tam o süngülerin parıldadığını söylediğiniz yerde, askerlerin yanındayım.

Yukarıdaki parçalara göre

Açıksözlü	Çok Cepheli	Kararlı
Cesaret	Askeri Deha	İnkılapçı

Atatürk'ün hangi kişisel özelliklerine ulaşamaz?

- A) İnkılapçı, Çok Cepheli
B) Kararlı, İnkılapçı
C) Açıksözlü, İnkılapçı
D) İnkılapçı, Askeri Deha

10.



	ÖZELLİK	D/Y
1	Mustafa Kemal'in askeri ataşelik yaptığı yerdir.
2	Bu başarısı Milli Mücadelenin lideri olmasını sağlamıştır.
3	İlk askeri başarısını burada kazandı
4	Osmanlı Devleti buraya ordu göndermemiş Mustafa Kemal buraya gönüllü olarak gitmiştir.

Mustafa Kemal'in görev yaptığı yerler harita üzerinde belirtilmiştir. Tablodaki soruları haritada işaretlere göre doğru ve yanlış olarak cevaplandırınız hangilerine ulaşılabilir?

- A) 1-D 2-D 3-D 4-D
 B) 1-Y 2-Y 3-D 4-D
 C) 1-Y 2-D 3-Y 4-Y
 D) 1-D 2-D 3-Y 4-D

T.C. İNKILAP TARİHİ VE ATATÜRKÇÜLÜK
 TESTİ BİTTİ.

DİĞER TESTE GEÇİNİZ.

DİN KÜLTÜRÜ VE AHLÂK BİLGİSİ TESTİ

1. Yerçekimi kanununun Allah tarafından programlanması, bu kanun nedeniyle yüksekte bırakılan bir cismin düşmesi ise olarak adlandırılır.

Yukarıdaki metinde ile boş bırakılan yerlere aşağıda verilen kelimelerden hangileri yazılırsa cümle doğru bir şekilde tamamlanmış olur?

- A) Külli İrade-Cüz-i İrade
B) Kader-Kaza
C) Kaza-Kader
D) Kader-Cüz-i İrade

2. I. "Ey insanlar biz sizi basit bir sudan yaratmadık mı? İşte o suyu, belli bir süreye kadar sağlam bir yere yerleştirdik, sonra da ona ölçülü bir biçim verdik ..."
(Mürselat Suresi,20-23. Ayetler)
- II. "Her toplumun belirli bir eceli vardır.Ecelleri geldiğinde onu ne bir an erteleyebilirler ve ne de bir an öne alabilirler"
(A'raf Suresi,34. Ayet)
- III. "Biz suyu gökten (belirlediğimiz) bir ölçüye göre indiriyor, sonra da onu yeryüzünde tutuyoruz..."
(Mü'minûn Suresi, 18. Ayet)

Yukarıda verilen ayetler sırası ile hangi yasalara örnektir?

- A) Fiziksel-Biyolojik-Fiziksel
B) Fiziksel-Toplumsal-Fiziksel
C) Biyolojik-Toplumsal-Fiziksel
D) Biyolojik-Biyolojik-Fiziksel

3. "Şüphesiz biz ona (doğru) yolu gösterdik. İster şükredici olsun ister nankör."
(İnsan Suresi,3. Ayet)

Yukarıdaki ayet aşağıda verilen kavramlardan hangisiyle ilişkilendirilebilir?

- A) İrade
B) Tevekkül
C) Emek ve rızık
D) Allah'a güvenmek

4. Rahman ve Rahîm olan Allah'ın adıyla.

Allah'tan başka hiçbir ilah yoktur. O daima diridir (hayyır), bütün varlığın idaresini yürüten (kayyum)dir. Onu ne uyuklama tutar ne de uyku. Göklerde ve yerde ne varsa hepsi onundur. İzni olmadan huzurunda şefaata edeceğ olan kimdir? O, kullarının önlerinde ve arkalarında ne varsa hepsini bilir. Onlar ise onun dilediği kadarından başka ilminden hiçbir şey kavrayamazlar. Onun sonsuz kudreti, gökleri ve yeri kaplar. Onları görüp gözetmek ona ağır gelmez. Gerçekten yüce ve büyük olan yalnızca odur.

(Bakara suresi, 255. Ayet)

Yukarıda anlamı verilen Ayet'el Kürsi'de Allah'ın özelliklerinden hangisine değinilmemiştir?

- A) Allah doğurmamış ve doğurulmamıştır.
B) Allah diri ve canlıdır.
C) Allah yücedir.
D) Allah her şeyi yönetendir.

5. *Aslan mı Yoksa Topal Tilki mi Olmalı?*

Bir gün adamın biri avlanmak için ormana gider. Geceyi orada geçirmeye karar verir. Fakat yırtıcı hayvanlardan korktuğu için büyük bir ağaca çıkar. Ağaçta iken bir inilti duyar. Etrafına bakınır ve aşağıda kötürüm bir tilki görür. Adam, "Acaba bu tilki ne yer, ne içer?" diye düşünürken uzaktan bir aslanın geldiğini görür. Aslanın ağzında bir ceylan vardır. Aslan, ağacın dibine gelir. Ceylanı parçalar, bir güzel karnını doyurur ve çekilir gider. Aslan gidince kötürüm tilki sürüne sürüne ceylandan arta kalanları yemek üzere yaklaşır. O da aslanın artıkları ile karnını doyurur.

Ağaçtaki adam şöyle düşünür:

"Yaaa... demek ki kötürüm bir hayvanın bile yiyeceğini Allah (c.c.) ayağına gönderiyor ve onu aç bırakmıyor. Öyle ise ben niye çalışıp yoruluyorum? Bundan sonra ben de bir köşeye çekilip beklemeliyim..."

Adam bu düşünceler içinde bir köşeye çekilir ve beklemeye başlar. Bir gün, iki gün, üç gün bekler. Fakat gelen giden olmaz. Kimse ona yiyecek içecek bir şey getirmez. Sonunda adam açlıktan baygın düşer. Uyku ile uyanıklık arasında kendisine şöyle seslendiğini işitir:

"Kalk, behey tembel adam! Ne yatıp duruyorsun? Elin ayağın tutuyorken bu miskinlik, bu tembellik niye? Niçin kendini kötürüm tilkinin yerine koyuyorsun? Git, aslan gibi ol, avlan. Hem kendin ye hem de artanı ile başka bir yatalak geçinsin!"
(Sadi Şirazi, Bostan, s. 118, 119)

Yukarıdaki hikâye ile seçeneklerde verilen atasözlerinden hangisi arasında bağlantı kurulamaz?

- A) Yazın başı pişenin kışın aşı pişer.
- B) Sakla samanı gelir zamanı.
- C) Zahmetsiz rahmet olmaz
- D) Ağılda oğlak doğunca derede otu biter.

6. "Allah'a dayandım!" diye sen çıkma yataktan. Manayı tevekkül bu mudur? Hey gidi nadan! Ecdadını, zannetme, asırlarca uyurdu; Nerden bulacaktın o zaman eldeki yurdu?
(Mehmet Âkif ERSOY, Safahat, s. 453)

Mehmet Âkif ERSOY yukarıda verilen dördlükte müslümanların hangi tutumunu eleştirmektedir?

- A) Ecdadımızın çalışkanlığını ve mücadelesini
- B) Yurdumuza sahip çıkmamız gerektiği düşüncesini
- C) Pasif tevekkül anlayışını
- D) Tevekkülü

7. I. Seneye iyi bir liseye gitmek istiyorum
II. Yarın hastanede yatan arkadaşımı ziyarete gideceğim.
III. Bu yaz ailemle birlikte çok güzel bir tatil yaptık.
IV. Arkadaşımın abisi iki ay sonra askere gidecek.

Kaza ve kader kavramları ile ilişkilendirildiğinde yukarıda verilenlerden hangisi ya da hangileri kaza kapsamında değerlendirilemez?

- A) I ve II
- B) III ve IV
- C) Yalnız II
- D) I, II ve IV

8. "...Kim Allah(ın yasakların)'dan sakınırsa (Allah) ona bir çıkış (yolu) gösterir.Ve onu ummadığı yerden rızıklandırır. Kim Allah'a dayanırsa Allah, ona yeter..."

(Talâk suresi, 2, 3. Ayetler)

Anlamı verilen ayette aşağıdaki konulardan hangisine değinilmemiştir?

- A) Tevekkül
B) İrade
C) Ecel ve ömür
D) Emek ve rızık

9. I. "Geceyi ve gündüzü, güneşi ve ayı yaratan odur. Her biri bir yörüngede hareket etmektedir"

(Enbiyâ suresi, 33. Ayet)

- II. "Allah, hiç kimseye gücünün üstünde bir şey yüklemeyiz. Herkesin kazandığı iyilik kendi yararına, kötülük de kendi zararına-dır..."

(Bakara suresi, 286. Ayet)

- III. "Biz her şeyi bir kadere (bir düzene, ölçüye, plana) göre yarattık."

(Kamer suresi, 49. Ayet)

- IV. "O (Rab) ki seni yarattı, seni düzenledi, sana ölçülü bir biçim verdi."

(İnfıtâr suresi, 7. Ayet)

Yukarıda verilen ayetlerden hangisi verdiği mesaj açısından diğerlerinden farklıdır?

- A) I
B) II
C) III
D) IV

10. Eski Mısır'da krallara Firavun adı verilirdi. Hz. Musa'nın (a.s.) doğduğu zamandaki Firavun halka zulmediyordu. Hz. İbrahim'in (a.s.) soyundan gelen İsrailoğullarına da türlü işkenceler yapıyordu. Gördüğü bir rüya sebebiyle bütün erkek çocukların öldürülmesini emretti.Firavun'un askerleri bu emri uygulamaya başladı. Hz. Musa(a.s.) tam bu sırada dünyaya gelmişti. Yeni doğan Musa'yı Yüce Allah bir lütuf olarak elbette kurtaracak ve onun emniyetini sağlayacaktı. Yüce Allah Hz. Musa'nın (a.s.) annesine "...Onu emzir, başına bir şey gelmesinden endişe ettiğinde onu nehre bırak. Korkup kaygılanma. Biz onu sana geri döndüreceğiz ve onu peygamberlerden biri yapacağız..." diye vahyetti.

(Kasas suresi, 7. ayet.)

Paragrafta verilen bilgilerle aşağıdaki ayetler arasında bağlantı kurmak istediğimizde vermek istediği mesaj açısından en uygun ayet hangi seçenekte verilmiştir?

- A) "Allah, inanıp iyi işler yapanları ödüllendirir. Onlar için büyük bir bağışlanma ve güzel bir rızık vardır."

(Sebe suresi, 4. Ayet)

- B) "Her can, ölümü tadacaktır.Sonunda bize döndürüleceksiniz."

(Ankebût suresi, 57. Ayet)

- C) "Allah'ın sana verdiğiinden (onun yolunda harcayarak) ahiret yurdunu iste; ama dünyadan da nasibini unutma. Allah'ın sana iyilik yaptığı gibi sen de (insanlara) iyilik et..."

(Kasas suresi, 77. Ayet)

- D) "...Kim Allah(ın yasakların)'dan sakınırsa (Allah) ona bir çıkış (yolu) gösterir. Ve onu ummadığı yerden rızıklandırır. Kim Allah'a dayanırsa Allah, ona yeter..."

(Talâk suresi, 2, 3. Ayetler)

**DİN KÜLTÜRÜ VE AHLAK BİLGİSİ
TESTİ BİTTİ.**

DİĞER TESTE GEÇİNİZ.

YABANCI DİL TESTİ

Answer the 1st, 2nd and 3rd questions according to the messages below.

New Message

Hi Sam,

I'm going to have my birthday party on 5th November. You know I'm turning 15. So I'm going to invite some of my classmates. It's going to be at my place. The party starts at 2 pm on Saturday. My mum is going to prepare a birthday cake for me. Would you like to come along? I'll be very happy if you can come.

Love
Helen

New Message

Hi Helen,

Thanks for your invitation. You are very kind. That sounds amazing and fun but I'm sorry I can't make it. My mum and dad are going to attend a meeting at the weekend. So I have to look after my little sister. I hope you have a good time.

Sam

2. Sam can't accept the invitation because

Which one can complete the sentence?

- A) She has an appointment on Sunday.
- B) She doesn't like Sam.
- C) She has to look after her sister.
- D) She doesn't get on well with Helen

3. The event is

- A) at a cafe
- B) a birthday party
- C) at 2 am on Sunday
- D) a sleepover

1. Which one is correct about the e-mails?

- A) The party will start in the evening.
- B) Sam hasn't got an excuse.
- C) Sam accepts the invitation.
- D) The party will be at Helen's house.

4. Which sentence is NOT an offering statement?

- 1) Would you like to go skating with me in the afternoon?
- 2) Why don't we go swimming on Saturday?
- 3) What about going to a rock concert on Friday?
- 4) Why not? I'm free on Monday.

- A) 1
- B) 2
- C) 3
- D) 4

5.



BOB

What do you think about rock music?

I always go to rock concerts.



ASHLEY

Which one is suitable for ASHLEY's speech?

- A) I'm crazy about it.
- B) I can't stand it.
- C) I dislike it.
- D) I find it unbearable.

6. A : How often do you go to concerts ?

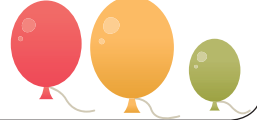
B : I love concerts so _____

Which option is NOT suitable for the rest of the sentence ?

- A) I go to concerts once a week.
- B) I usually go to concerts .
- C) I go to concerts every week.
- D) I go to concerts on Monday.

7.

Dear Sally,
Thanks for your invitation for Molly's birthday, but I am going abroad then,
So _____ .
Maybe next time.
Have fun,
Jason



Which sentence is suitable for the missing part?

- A) See you at the party.
- B) I won't attend.
- C) I am free.
- D) I can't refuse it.

8.

Hello Jason,
I am planning a surprise birthday party for my best friend Molly on Sunday.
The event is at my place at 3 pm. Do you want to come and have fun with us ?

Hope to see you there
Love,
Sally



Which sentence is NOT true about this invitation?

- A) The party is for Molly.
- B) The party is on Sunday.
- C) Sally is the invitee.
- D) Jason is the receiver.

9. Find the sentence in the dialogue that James makes an excuse for not attending the party.

James : Hi!

Sandy : Hi James. It's Sandy. We are organizing a party tomorrow. Fancy joining us?

James : Oh! I'm sorry, but I can't. I have another plan. Thanks for the invitation.

Sandy : OK. Maybe another time.

- A) Maybe another time.
- B) I'm sorry, but I can't.
- C) I have another plan.
- D) Fancy joining us?

10. Which word is matched wrongly with its definition?

- A) Keep up with – try to follow
- B) Casual – Daily
- C) Ridiculous – funny
- D) Terrific – delicious

A



**BAŞARI BİZİM İÇİN
ZİRVEDE KALMAKTIR.**

SINAV BAŞLAMADAN ÖNCE AŞAĞIDAKİ UYARILARI MUTLAKA OKUYUNUZ.

1. Sınav kimlik bilgilerinizin doğruluğundan emin olunuz.
2. Sınav başladıktan sonra çevrenizdekilerle konuşmayınız.
3. Soruları cevaplamaya istediğiniz sorudan başlayabilirsiniz.
4. Cevaplarınızı cevap anahtarındaki ilgili soru numarasını dikkate alarak uygun bölüme kodlayınız.
5. Değiştirmek istediğiniz cevabı cevap anahtarına kodladığınızdan emin olunuz.
6. Cevabını bilmediğiniz sorular üzerinde fazla zaman kaybetmeden diğer sorulara geçiniz. Zaman kalırsa bu sorulara daha sonra dönebilirsiniz.
7. Üç yanlış cevap 1 doğru soruyu götürmektedir. Netleriniz bu şekilde hesaplanacaktır.
8. Sınav puanınızın hesaplanmasında sadece netleriniz dikkate alınacaktır.
9. Cevap anahtarınızı sınav süresince başkalarının göremeyeceği şekilde önünüzde bulundurunuz.
10. Sınav sırasında sözlük, hesap makinası, cep telefonu ve bilgisayarınızın bu özelliklerini kullanmayınız.
11. Sınav süresince yerinizden ayrılmayınız.

Bu kitapçığın her hakkı saklıdır. Hangi amaçla olursa olsun, kitapçığın tamamının veya bir kısmının Yarış Ortaokulu Müdürlüğünün yazılı izni olmadan kopya edilmesi, fotoğraflarının çekilmesi, bilgisayar ortamına alınması, herhangi bir yolla çoğaltılması, yayımlanması ve başka bir amaçla kullanılması yasaktır. Bu yasağa uymayanlar, doğabilecek hukukî sorumluluğu ve sınavın hazırlanmasındaki malî yükümlülüğü peşinen kabullenmiş sayılır.



T.C.
MİLLÎ EĞİTİM BAKANLIĞI
YARIŞ ORTAOKULU

2018 - 2018
8. SINIF DEĞERLENDİRME SINAVI -1-
(SAYISAL BÖLÜM)

Adı ve Soyadı :

Sınıfı :

Numarası :

- Bu sınav, 2018 - 2019 Eğitim Öğretim yılı Yarış Ortaokulu öğrencilerinin kavrama düzeylerini ölçmek amacıyla hazırlanan "Değerlendirme Sınavı"dır.
- Sınav süresi 135 dakikadır.
- Bu kitapçıkta 40 soru yer almaktadır. Sayısal bölüm soru dağılımı aşağıdaki şekildedir.

- Matematik : 20 Soru
- Fen Bilimleri : 20 soru

MATEMATİK TESTİ

1. m ve n pozitif tam sayılar,

$$k \neq 1 \text{ ve } \frac{m}{2} = \frac{n}{7} = k \text{ dir.}$$

Buna göre, $\sqrt{2m} + \sqrt{7n}$ ifadesinin k türünden eşiti aşağıdakilerden hangisidir?

- A) 9k
B) $9\sqrt{k}$
C) 14k
D) $14\sqrt{k}$

2. $4\Delta 6 = 6.6.6.6$
 $3\Box 7 = 7 + 7 + 7$

Yukarıda verilen eşitlikler belirli bir kurala göre oluşturulmuştur.

Buna göre, $\frac{8\Delta 3}{3\Box 9}$ işleminin sonucu aşağıdaki-

lerden hangisidir?

- A) 6
B) 2^5
C) 3^5
D) 3^{-5}

3. Çarpma işlemine göre tersi 16 olan sayının karesi K, toplama işlemine göre tersi -8 olan sayı M'dir.

Buna göre, $\frac{K}{M}$ aşağıdakilerden hangisine eşittir?

- A) $\frac{1}{256}$
B) $\frac{1}{512}$
C) $\frac{1}{1024}$
D) $\frac{1}{2048}$

4. 4^9 kg bademin yarısı kilogramı 64 liradan, $\frac{1}{4}$ 'i de kilogramı 32 liraya satılmıştır.

Bu satıştan elde edilen toplam para kaç liradır?

- A) 2^{23}
B) 2^{21}
C) 3.2^{21}
D) 5.2^{21}

5. x ve y aralarında asal iki sayma sayısıdır.

$$\begin{aligned} \text{EBOB}(x,y) &= k-6 \\ \text{EKOK}(x,y) &= k.(k-2) \end{aligned}$$

olduğuna göre, $x+y$ toplamı en az kaçtır?

- A) 14 B) 12 C) 10 D) 8

6. $\sqrt{8}$ sayısından büyük olan en küçük tamkare sayı A , $\sqrt{350}$ sayısından küçük olan en büyük tamkare sayı B ise, $A+B$ toplamı kaçtır?

- A) 18 B) 19 C) 20 D) 21

7. Aralarında asal m ve n rakamları için $\text{EKOK}(m,n)$ değerinin alabileceği en büyük değerle en küçük değer toplamı kaçtır?

- A) 65 B) 72 C) 74 D) 76

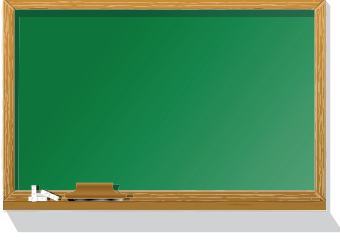
8. Aşağıda verilen ondalık gösterimlerden hangisi iki basamaklı bir doğal sayının karekökünün onda birler basamağına göre yuvarlanmış şekli olamaz?

- A) 3,1 B) 5,9
C) 8,3 D) 9,7

9. $\sqrt{x \cdot 10^y}$ işleminin sonucu 10 basamaklı bir sayı olduğuna göre x ve y değerleri aşağıdakilerden hangisi olabilir?

	x	y
A)	100	14
B)	144	16
C)	81	16
D)	255	18

10.



Murat Öğretmen tahtaya 2^1 den 2^{12} ye kadar olan 2 'nin tam sayı kuvvetlerinin tamamını yazıyor. Tahtaya kaldırdığı her öğrenci tahtaki sayılardan iki tanesinin silip, yerine sildiği sayıların çarpımını yazıyor.

Tahtaya kalkan son öğrenciden sonra tahtada bir tane sayı kaldığına göre, bu sayı aşağıdakilerden hangisidir?

- A) 2^{78} B) 2^{77} C) 2^{66} D) 1

11. $\sqrt{324}$ nin farklı gösterimleri $x\sqrt{81}$, $9\sqrt{y}$ ve $6\sqrt{z}$ şeklindedir.

Buna göre aşağıdaki ifadelerden hangisi yanlıştır?

- A) x en küçük asal sayıdır.
 B) x^y ifadesi tamkare bir sayıdır.
 C) y ve z aralarında asaldır.
 D) z en büyük asal rakamdır.

12.

$$5^7 \text{ sayısının } \%20\text{'si} = A$$

$$2^{10} \text{ sayısının } \%25\text{'i} = B$$

Yukarıda verilen A ve B sayıları için A.B çarpımı kaç basamaklı bir sayıdır?

- A) 6 B) 7 C) 8 D) 9

13. $\sqrt{17} + \sqrt{51}$ ifadesi hangi ardışık iki tam sayı arasındadır?

- A) 9 ile 10 B) 10 ile 11
 C) 11 ile 12 D) 12 ile 13

14. 3^x ifadesinin değeri bilinmektedir.

Buna göre 8^x ifadesinin değerinin hesaplanabilmesi için aşağıdakilerden hangisinin bilinmesi gerekir?

- A) 12^x B) 15^x C) 20^x D) 27^x

15. Yarış Ortaokulu Z kütüphanesindeki romanlar raf-lara beşerli yerleştirilirse 3 roman açıkta kalıyor. Eğer romanlar yedişerli yerleştirilirse 4 roman açıkta kalıyor.

Z kütüphanedeki romanların sayısı 500'den fazla olduğuna göre, kütüphanede en az kaç roman vardır?

- A) 503 B) 504 C) 506 D) 508

16. **Bilgi:** Rakamları farklı en az iki basamaklı doğal sayılardan rakamlarının her biri asal olan sayılara "asalsı sayılar" denir.

Örneğin; 37 sayısının rakamları 3 ve 7 asal sayı olduğundan 37 sayısı asalsı sayıdır.

Buna göre $Y < R < Ş$ olacak şekilde kaç tane $YRŞ$ üç basamaklı asalsı sayı vardır?

- A) 1 B) 2 C) 3 D) 4

17. İki basamaklı pozitif tam sayılardan kaç tane-sinin sadece üç tane pozitif tam sayı çarpanı vardır?

- A) 2 B) 3 C) 4 D) 5

18.

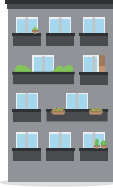
TEMA

Tema Vakfı yetkililerinin yaptığı açıklamaya göre, "Yetişkin bir çam ağacı bir saatte 40 insanın ürettiği karbondioksiti oksijene çevirir."

Altıeylül ilçesi ağaçlandırma bölgesine bir proje dahilinde 2280 adet çam fidanı dikmiştir. Bu fidanlar yetişkin bir ağaç olduğunda 1 saatte yaklaşık kaç insanın ürettiği karbondiok-siti oksijene çevireceğini ifade eden bilimsel gösterim aşağıdakilerden hangisidir?

- A) $5,7 \cdot 10^{-1}$ B) $9,12 \cdot 10^{-4}$
C) $5,7 \cdot 10^1$ D) $9,12 \cdot 10^4$

19.



Her bir katında dört dairenin bulunduğu dört katlı bir apartmanın asansöründe apartmana yeni taşınan iki matematikçi karşılaşmış ve tanışmışlar.

Aralarında aşağıdaki diyalog geçer.

- Azizim, ben 8 nolu dairede oturuyorum. Ya siz?
- Efendim, benim daire numaram da oturduğum kat da asal sayı.
- Ama bu bilgi yetersiz.
- Benim oturduğum kat ile sizin oturduğunuz kat aralarında asal.
- Tamam o zaman, sizin daire numaranız

Yukarıda yaşanan diyaloga göre, diğer matematikçinin kapı numarası kaçtır?

- A) 5 B) 7 C) 11 D) 13

20. Bilgi: Bütün pozitif tam sayılar, 2'nin doğal sayı kuvvetlerinin toplamı şeklinde yazılabilir.

Örneğin;

$$15 = 2^3 + 2^2 + 2^1 + 2^0 \quad 56 = 2^5 + 2^4 + 2^3$$

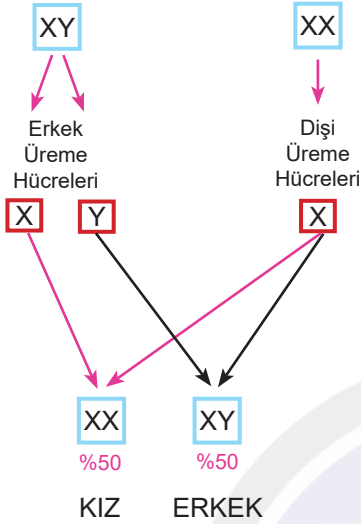
15 ve 56 sayıları yukarıda gösterildiği gibi 2'nin doğal sayı kuvvetlerinden yararlanarak yazılmıştır.

Buna göre, aşağıdaki sayılardan hangisi yukarıdaki bilgi kullanılarak en çok sayıda 2'nin kuvveti toplanarak elde edilebilir?

- A) 259 B) 137 C) 62 D) 41

FEN BİLİMLERİ TESTİ

1.



Mehmet ile Yiğit'in aralarında oynadıkları oyunda, yukarıdaki şemaya göre kim doğru bilgi verirse o puan kazanıyor. Oyunun sonunda en çok puan alan oyunu kazanıyor.

Buna göre oyunun berabere bitmesi için numaralandırılmış olan bilgilerden hangisi düzeltilmelidir?

- Mehmet:** Annenin X kromozomu taşıyan yumurta hücresi döllenme sonucunda XX şeklindeyse çocuk kız, XY şeklinde ise çocuk erkek olur.
- Yiğit:** Babanın sperm hücrelerinin bir kısmı X bir kısmı Y kromozomu taşıdığı için çocuğun cinsiyetini anneden gelen kromozomlar belirler.
- Mehmet:** Babadan gelen kromozom yapısı X şeklinde ise çocuk kız, Y şeklinde ise çocuk erkek olur.
- Yiğit:** Bu anne ve babanın her seferinde çocuklarının kız ya da erkek olması ihtimali %50'dir.

- A) 1
C) 3

- B) 2
D) 4

2.

DNA	Kendini eşlemiş olan DNA
$\begin{matrix} S-G \\ T-A \end{matrix}$ k (Saç rengi)	$\begin{matrix} S-G \\ T-A \end{matrix}$ $\begin{matrix} S-G \\ T-A \end{matrix}$
$\begin{matrix} A-T \\ A-T \end{matrix}$ l (Kulak özelliği)	$\begin{matrix} A-T \\ A-T \end{matrix}$ $\begin{matrix} A-T \\ A-T \end{matrix}$
$\begin{matrix} S-G \\ G-S \end{matrix}$ m (Boy uzunluğu)	$\begin{matrix} S-G \\ G-S \end{matrix}$ $\begin{matrix} S-G \\ G-S \end{matrix}$
$\begin{matrix} T-A \\ S-G \end{matrix}$ s (Ten rengi)	$\begin{matrix} T-A \\ S-G \end{matrix}$ $\begin{matrix} T-G \\ S-T \end{matrix}$

Öğretmen DNA'nın eşlenmesi ile ilgili yukarıdaki modeli çizip küçük bir sınav yapmıştır. Zeynep soruları aşağıdaki gibi yanıtlamıştır.

Yukarıdaki modele göre aşağıdaki soruları cevaplayınız.

Soru : DNA kendini eşlerken hangi bölgede hata yapmıştır?

Cevap : S

Soru : DNA'nın nükleotid dizilimindeki hata yavru canlıda hangi karakteri etkilemiştir?

Cevap : Ten rengi

Soru : DNA kendini ne zaman eşler?

Cevap : Hücre bölüneceği zaman.

Soru : Bu eşlenme sırasında yeni nükleotitler nereden gelir?

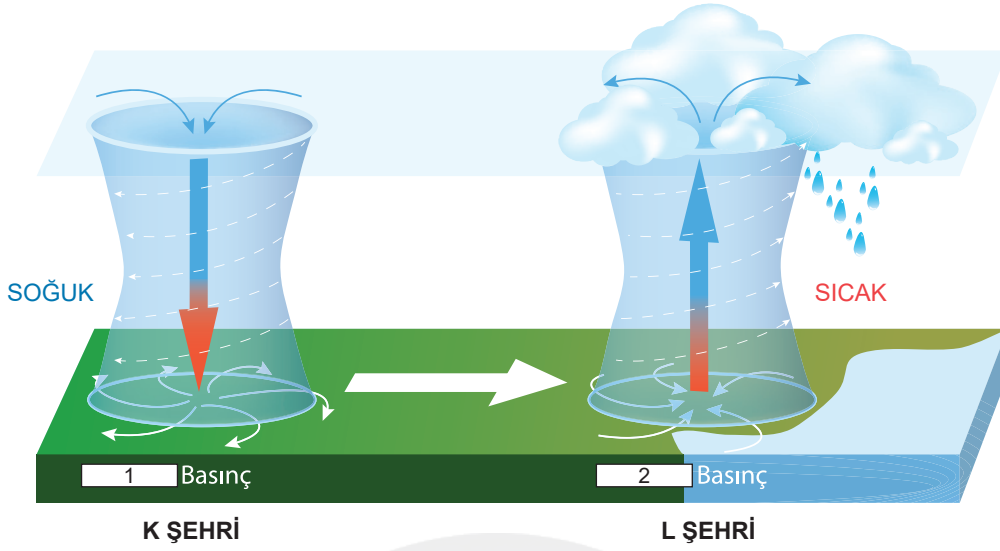
Cevap : Sitoplazmadan.

Her sorunun doğru yanıtı 25 puan olduğuna göre Zeynep bu sınavdan kaç puan almıştır?

- A) 25
C) 75

- B) 50
D) 100

3.



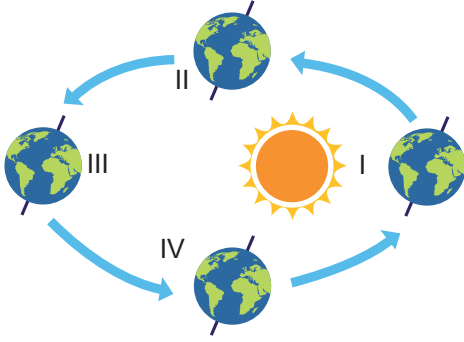
Alçak ve yüksek basınç alanlarının oluşumunu anlatan görsele göre aşağıda verilen ifadelerin doğru mu yoksa yanlış mı oldukları işaretlenmiştir.

- (D/Y) Soğuk hava aşağı doğru çökme eğiliminde olduğundan yeryüzüne daha fazla basınç uygular. Bu yüzden 1 yerine ALÇAK yazılmalıdır.
- (D/Y) Sıcak hava yükselme eğiliminde olduğundan yeryüzüne daha az basınç uygular. Bu yüzden 2 yerine YÜKSEK yazılmalıdır.
- (D/Y) Sıcak havanın olduğu yerde havadaki nem oranı fazladır. Bu da bulut ve yağış oluşumuna neden olabilir. L şehrinde hava koşulları her an değişebilir.
- (D/Y) K şehrinde soğuk havadaki nem az olduğundan, bulut oluşumu gözlenmez, gökyüzü açıktır.
- (D/Y) K şehrinden L şehrine doğru yatay hava hareketi gerçekleşir. Bu hava olayına rüzgar denir.

Cümleler için işaretlenen harflerin sıralaması hangisinde doğru olarak verilmiştir?

- A) Y – Y – D – D – D
 B) D – D – Y – Y – D
 C) Y – Y – Y – D – D
 D) D – D – D – Y – D

4. Dünya'nın Güneş çevresindeki dolanım hareketi görselde verilmiştir.



- I. Dünya I. konumdayken Kuzey Yarım Küre'ye güneş ışınları eğik geldiği için kış, Güney Yarım Küre'ye güneş ışınları dik geldiği için yaz mevsimi yaşanır.
- II. I. konumdan 3 ay sonra Dünya'nın her yerinde gece-gündüz süreleri eşit olur.
- III. III. konumdan IV. konuma geçerken Kuzey Yarım Küre'de gündüzler uzamaya başlar.
- IV. IV. konumdayken güneş ışınları Ekvator'a dik olarak gelir.

Açıklamalarından hangileri yanlıştır?

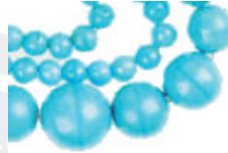
- A) Yalnız III
B) II ve IV
C) III ve IV
D) I ve III

- 5.



Tansu elindeki malzemeleri kullanarak kendisine bir DNA molekülü yapmak istiyor. DNA molekülü için önce nükleotitleri oluşturması gerektiğini biliyor. Nükleotit yapmak için fosfat, şeker ve organik baz yerine kullanabilmek için evdeki malzemelere bakıyor.

Evdeki malzemeler:



10 tane mavi boncuk



20 tane kırmızı boncuk



30 tane siyah boncuk



50 tane beyaz boncuk



100 tane düğme



150 tane raptiye

Bu malzemelerden mavi boncuk Timin, kırmızı boncuk Adenin, siyah boncuk Guanin, beyaz boncuk Sitozin, düğmeler şeker, raptiyeler ise fosfatı temsil etmektedir.

Buna göre; Tansu bu malzemeleri kullanarak en fazla kaç nükleotitli DNA yapabilir?

- A) 110
B) 100
C) 80
D) 150

6.

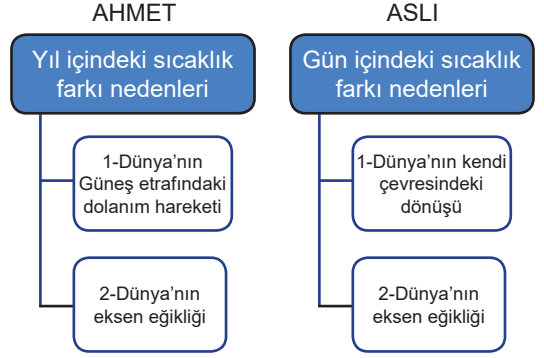


Develer çöl veya sıcak iklim koşullarında yaşayan canlılardır. Zaman içerisinde develerin kirkikleri atalarından daha uzun, kulakları daha kıllı olmaya başlamıştır. Ayrıca develer vücutlarında yağ depolamaya başlamıştır.

Ayşe yukarıda okuduğu develer ile ilgili bilgiye göre aşağıdaki yorumlardan hangisini yapamaz?

- A) Develerde yıllar içinde görülen bu değişime adaptasyon denir
- B) Develerdeki bu değişimin amacı yaşama şansını artırıp neslin devamlılığını sağlamaktır.
- C) Develerde görülen bu değişimin nesiller boyu gözlenmesi kalıtsal olduğunu gösterir.
- D) Develer böyle bir değişim geçirmeseydi yine de hayatlarına devam edebilirlerdi.

7.



Aslı ve Ahmet'in belirtilen olayların nedenlerine ait açıklamaları şemadaki gibi olmuştur. Buna göre hangi değerlendirme doğrudur?

- A) Ahmet'in tüm açıklamaları doğrudur.
- B) Aslı'nın yazdığı açıklamaların hepsi yanlıştır.
- C) İkisinin de açıklamaları doğrudur.
- D) Ahmet'in yazdığı 1. açıklama iklimlerin oluşma nedenidir.

8.

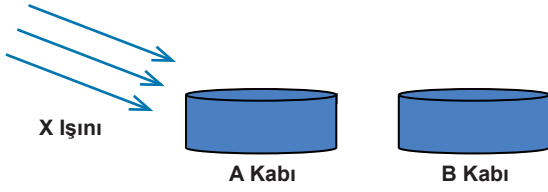
Bu yaz tatilimi Karadeniz'i dolaşarak geçirdim.

- 1- İlk hafta hava oldukça güneşli ve sıcaktı.
- 2- Ancak sonrasında iki hafta boyunca süren yağmurlardan sel bile yaşadığına şahit oldum.
- 3- Doğanın bu kadar yeşil olmasına şaşırılmaması gerek, çünkü yazlar bile hep yağışlı geçiyormuş.
- 4- Yaylalarda sabah saatlerinde oluşan sis, insanın bulutların yere inmiş gibi hissetmesine neden oluyor.

Nazlı'nın tatilini anlatan anı yazısında numaralı cümlelerle ilgili hangisi doğrudur?

- A) 1, 2 ve 3. cümlelerde hava olaylarından bahsedilmektedir.
- B) 4. cümledeki olay bir yağış şeklidir.
- C) 1. cümledeki olay kısa sürelidir ve iklimle ilgilidir.
- D) 3. ve 4. cümleler iklim, 1. ve 2. cümleler hava olayı ile ilgilidir.

9.



Aynı tür bakterilerle yapılan deneyde A kabında bulunan bakterilere X ışını gönderilirken B kabında bulunan bakterilere X ışını gönderilmiyor. X ışınına maruz kalan bakterilerin çoğalması gözlemlendiğinde oluşan yeni bakterilerin anormal olduğunu gözlemlüyor.

Bu bilgilere göre;

- Efe** : X ışını ile etkileşen bakterilerin DNA'larında mutasyon oluşmuştur.
Ege : Bu deneyde X ışınları A kabındaki bakterilerin DNA'larında gen yapısını bozmuştur.
Ece : A kabında bulunan bakterilerdeki değişim kalıtsal değildir.

Yargılarından hangileri doğrudur?

- A) Efe ve Ege B) Ege ve Ece
 C) Efe ve Ece D) Efe, Ege ve Ece

10. Dayısında Albino hastalığı görülen Canan Hanım, teyzesinin oğlu Mehmet Bey ile evlenmiştir. Bu durum ile ilgili aşağıdaki yorumlardan hangisi doğrudur?

- I. Akraba evliliği genetik hastalıkların yaygınlığını azaltır.
 II. Bu çiftin çocukları kesin albino hastası olur.
 III. Akrabalık derecesi arttıkça hastalığın ortaya çıkma ihtimali de o kadar artar.
 IV. Akraba evliliği yapanlarda taşıyıcı bireylerin yan yana gelmesi ihtimali oldukça yüksektir.

- A) I ve II B) I ve III
 C) III ve IV D) II ve IV

11.

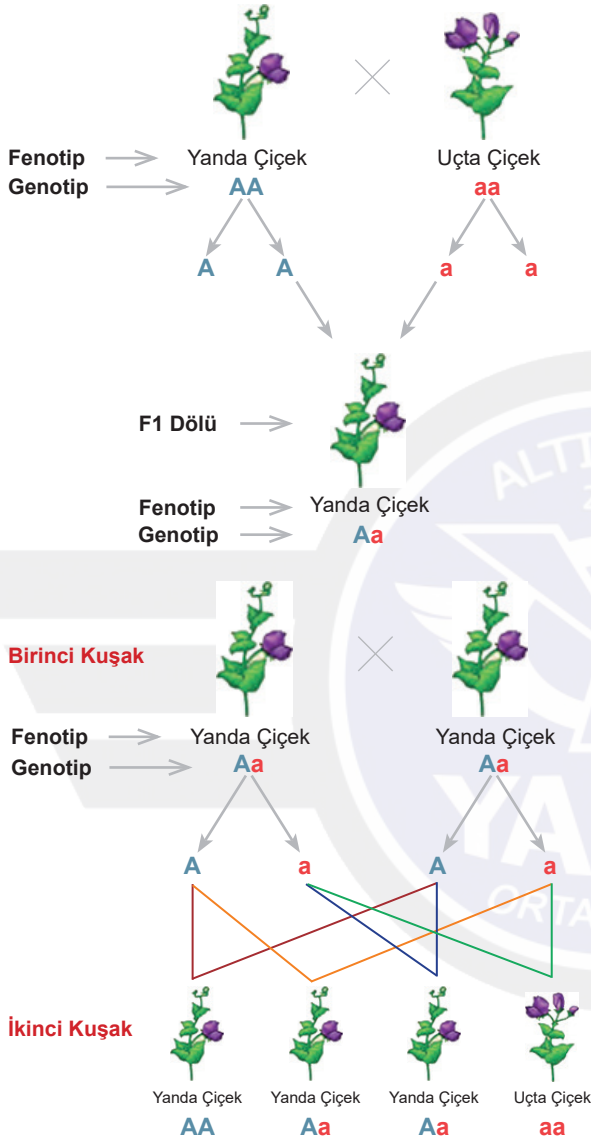
İklim değişikliği nedeniyle hava sıcaklıklarında her yıl 1-3 derece arasında sıcaklık artışı gözlemlenebilir. Bu artışlar su kaynaklarının azalmasına, kuraklık, çölleşme ve erozyona neden olur. Ayrıca bu durum buzulların erimesiyle deniz seviyesini yükselterek tarım ve turizm alanlarını sular altında bırakır. Sonuçta iklim değişikliği çığ, sel ve taşkın gibi doğa olaylarında artışa, insan ve hayvan sağlığı üzerinde olumsuz etkilere neden olur.

Fen Bilgisi ders kitabında yer alan bilgiden yola çıkarak hangi öğrencilerin yaptığı yorumlara ulaşılır?

- Ayşe** : Ülkelerin kıyı şeridi haritaları değişebilir.
Görkem : Bazı ekosistemler ve habitatlar yok olma tehlikesi altındadır.
Melih : İklim değişikliğine fosil yakıtların kullanımıyla oluşan bazı gazlar neden olmaktadır..
Dilara : İklim değişikliği sonucunda biyoçeşitlilik azalacaktır.

- A) Görkem ve Melih
 B) Görkem ve Dilara
 C) Ayşe, Görkem ve Dilara
 D) Hepsi

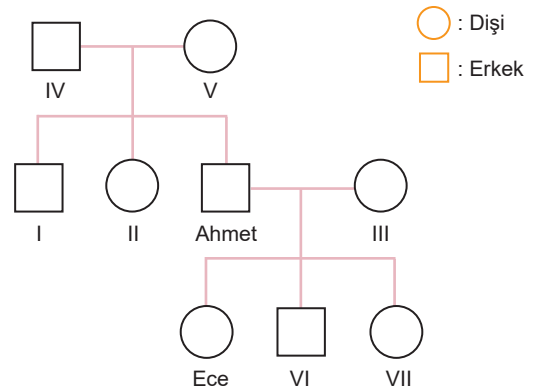
12. Aşağıda yanda çiçekli bezelye ile uçta çiçekli bezelyenin homozigot karakterlerini tozlaştırdığımızda oluşacak yeni bezelyelerin çaprazlama şeması verilmiştir. (Bezelyede yanda çiçek, uçta çiçek karakterine baskındır.)



Bu şemaya göre aşağıdaki bilgilerden hangisi **yanlıştır**?

- A) Birinci kuşakta oluşan tohumların genotip ve fenotipleri aynıdır.
- B) İkinci kuşakta oluşan yanda çiçekli bezelyelerin hepsinin genotipleri aynıdır.
- C) Çiçek şekli bakımından yanda çiçek baskın özelliktedir.
- D) İkinci kuşakta oluşan bezelyelerin % 25'i homozigot uçta çiçek karakterdedir.

- 13.



Ece ailesine ait soyağacını yukarıdaki gibi oluşturmuştur. Sadece Ece ve babası Ahmet Bey anemi hastası olduğuna göre aşağıdaki yorumlardan hangisi **yanlıştır**?

- A) Ece'de anemi hastalığının ortaya çıkmasında annesinin taşıyıcı olması etkili olmuştur.
- B) Ece'nin babası Ahmet Bey taşıyıcı olsaydı Ece hasta olmayabilirdi.
- C) Bu durumda soyağacındaki ailenin tüm bireylerinin genotipleri tahmin edilebilir.
- D) Ece'nin babası Ahmet Bey'e hastalık geni sadece annesinden gelmiştir.

- 14.

	GÜNDÜZ SÜRESİ	GECE SÜRESİ
K	12,5 SAAT	11,5 SAAT
L	13 SAAT	11 SAAT
M	12 SAAT	12 SAAT

Yukarıdaki tabloda verilen şehirlerde yaşanan gece-gündüz sürelerinden yola çıkılarak yapılan yorumlardan hangisi **doğrudur**?

- A) K şehri Kuzey Yarımküre'de ise tarih 21 Mart olabilir.
- B) L şehri Güney Yarımküre'de ise kış mevsimi yaşanıyor olabilir.
- C) M şehrinde ekinoks tarihlerinden biri yaşanıyor olabilir.
- D) K şehri Güney Yarımküre'de ise tarih 21 Haziran olabilir.

15. Türkiye'nin İklim Değişikliği İkinci Ulusal Bildiriminin Hazırlanması Projesi kapsamında yapılan "İklim Değişikliği Farkındalık Düzeyi Araştırması" 2012 yılında tamamlandı.

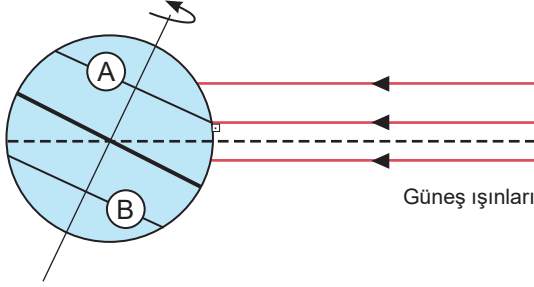
İklim Değişikliği Farkındalık Düzeyi Araştırması'nın sonuçlarına göre:

- İklim değişikliği denildiğinde ilk olarak akla, %39,5 oranında mevsim değişikliği geliyor, ikinci olarak kuraklık/susuzluk ve üçüncü olarak ise hava şartlarının bozukluğu akla gelen terimler. Görüşülen kişilerden % 12,9'u iklim değişikliği ile bilgi sahibi değil. Bu oran eğitim düzeyi ile doğru orantılı olarak ilerliyor.
- Katılımcıların %6'sı iklim değişikliğini, küresel ısınma ve ozon tabakasının delinmesi ile ilişkilendiriyor, bu kişilerin çoğunluğu üniversite mezunlarından oluşuyor.
- Bununla birlikte katılımcıların %66'sı iklim değişikliği sorununu endişe verici buluyor. Bu kişilerden %34,6'sı iklim değişikliğinin ciddi bir problem olduğunu ve acilen önlem alınması gerektiğini düşünüyor.
- İklim değişikliğini endişe verici bulanların oranının %66 olmasına rağmen, alışverişlerinde etiketlere bakarak, çevre dostu firmaların ürünlerini tercih edenlerin oranı %32.
- İklim değişikliği ile mücadelede en etkili yol olarak enerji tasarrufu ile ilgili uygulamalar görülüyor. Bu sırayı, su tasarrufu ve çevreyi temiz tutmak izliyor.
- Katılımcıların %34,1'i iklim değişikliğinin etkilerini azaltmak için ileride yaşam tarzını değiştirmek zorunda kalacağını düşünüyor. %22,9'u ise iklim değişikliğinin etkilerini azaltmak için ileride yeni teknolojiler üretileceğini düşünüyor.

Yazıda detayları verilen araştırma sonuçlarına göre hangi açıklama doğru değildir?

- A) İklim değişikliğini endişe verici bulan insan yüzdesinin yüksek olmasına rağmen, gerekli tedbirlerin alınmasını gerektiren insan yüzdesi daha düşüktür.
- B) İklim değişikliğini küresel ısınma ile ilişkilendiren insan yüzdesi oldukça azdır.
- C) İklim değişikliği denildiğinde insanların aklına ilk gelen mevsim değişikliği olmaktadır.
- D) İklim değişikliği ile mücadelede en etkili yol olarak ilk sırayı su tasarrufu almaktadır.

16.



Dünya 21 Haziran tarihinde Güneş'ten gelen ışınların Dünya'ya ulaşması çizimdeki gibi gerçekleşmektedir.

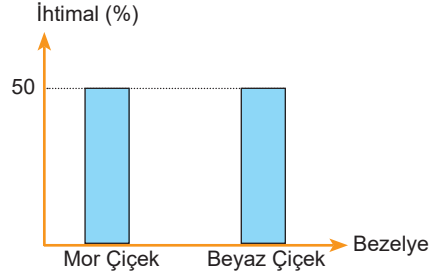
Buna göre,

- A şehri Yengeç Dönencesi üzerinde yer almaktadır.
- Bu tarihte B şehrinde birim alana düşen enerji miktarı, A şehrine oranla fazla olduğundan kış mevsimi yaşanmaktadır.
- A ve B şehirlerinde yıl içerisinde aynı anda aynı mevsimin yaşanması mümkün değildir.
- Aynı tarihte farklı enlemlerdeki şehirlere, güneş ışınlarının gelme açıları da farklıdır.

Yorumlarını yapan öğrencinin hangi yorumunu öğretmeni nasıl düzeltmiştir?

- A) A şehri Oğlak Dönencesi üzerindedir.
- B) Bu tarihte A şehrinde birim alana düşen enerji miktarı, B şehrine oranla fazla olduğundan yaz mevsimi yaşanmaktadır.
- C) A ve B şehirlerinde ekinoks tarihlerinde aynı mevsimler yaşanabilir.
- D) Aynı tarihte aynı enlemlerdeki şehirlere güneş ışınlarının gelme açıları farklıdır.

17.



Mor ve beyaz çiçek karakterine sahip iki bezelye bitkisinin çaprazlanması sonucu oluşan bezelyelerin fenotipleri yukarıdaki grafikte ifade edilmiştir. (Bezelyelerde mor çiçek karakteri beyaz çiçek karakterine baskındır.)

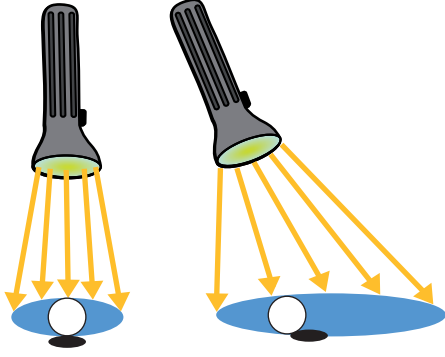
Buna göre;

- 1) Çaprazlanan mor çiçek homozigot genotiptedir.
- 2) Oluşan yeni bezelyelerde mor çiçekli olanların tamamının genotipi heterozigottur.
- 3) Oluşan bezelyelerden mor çiçek ve beyaz çiçek çaprazlandığında homozigot mor çiçek oluşabilir.

Yargılarından hangileri yanlıştır?

- A) 1 ve 2
- B) 1 ve 3
- C) 2 ve 3
- D) 1, 2 ve 3

18.



Öğretmenin yaptığı etkinlik sonucunda küreler üzerine yerleştirilen termometrelerle sıcaklık ve oluşan gölgelerin boyları ölçülmüştür. Ölçüm sonrası bu etkinliğin sonuçlarını Dünya üzerinde yaşanan mevsimlerle ilişkilendirmelerini isteyen öğretmen hangi öğrencinin cevabını ödüllendirir?

- A) I. şekilde dik gelen ışınlar dar bir alanı aydınlatır bu yüzden yaz aylarında gündüz süreleri kısadır.
- B) II. şekilde geniş bir alan aydınlandığından bu durum yaz mevsiminin oluşumunu açıklar.
- C) I. şekilde dik gelen ışınların birim yüzeye düşen etkisi fazladır. Bu durumdayken yaz mevsimi yaşanır.
- D) II. şekilde gölge boyu uzundur, çünkü yaz aylarında ışınların gelme açısı yüzünden gölgeler de uzun olur.

19. Kalıtımla ilgili bazı kavramlar aşağıdaki şekillerle temsil edilmiş ve bu kavramları anlatan ifadeler kullanılmıştır.

- △ : Hücrenin yönetici molekülüyüm.
- : DNA'nın üzerindeki anlamlı görev bölgesiyim.
- : İçimde DNA'yı saklıyorum.
- : DNA'nın en küçük yapı birimiyim.

Bu kavramların basitten karmaşığa sıralanışları hangisinde doğru olarak verilmiştir?

- A) ○ - ● - △ - □ B) ● - △ - □ - ○
- C) □ - △ - ● - ○ D) ○ - △ - ● - □

20.



20 °C



30 °C

Ahmet çuha çiçeği bitkisi ile ilgili aşağıdaki gibi bir araştırma sorusu hazırlıyor.

Araştırma sorusu: Bitkilerde çevre etkisi ile oluşan değişimler kalıtsal mıdır?

Ahmet bu araştırma sorusu ile ilgili olarak aşağıdaki deney aşamalarını gerçekleştiriyor. Ahmet 3. aşamaya geldiğinde hangi yolu izlemelidir?

Deney Aşamaları:

- 1- Çuha çiçeği bitkisini çiçek açmadan önce 20 °C de bir süre bekletir. Çiçeklerinin açmasını gözlemler.
 - 2- Aynı bitkinin çiçeklerini koparıp 30 °C de bir süre bekletir. Çiçeklerinin açmasını gözlemler.
 - 3-
- A) Aynı bitkinin çiçeklerini koparmadan 20 °C de bir süre bekletir. Çiçeklerinin açmasını gözlemler.
- B) Aynı bitkinin çiçeklerini koparıp 30 °C de bir süre bekletir. Çiçeklerinin açmasını gözlemler.
- C) Başka bitkiyi 20 °C de bir süre bekletir. Çiçeklerinin açmasını gözlemler.
- D) Aynı bitkinin çiçeklerini koparıp 20 °C de bir süre bekletir. Çiçeklerinin açmasını gözlemler.

SAYISAL TESTİ BİTTİ.

CEVAPLARINIZI KONTROL EDİNİZ.

B



**BAŞARI BİZİM İÇİN
ZİRVEDE KALMAKTIR.**

SINAV BAŞLAMADAN ÖNCE AŞAĞIDAKİ UYARILARI MUTLAKA OKUYUNUZ.

1. Sınav kimlik bilgilerinizin doğruluğundan emin olunuz.
2. Sınav başladıktan sonra çevrenizdekilerle konuşmayınız.
3. Soruları cevaplamaya istediğiniz sorudan başlayabilirsiniz.
4. Cevaplarınızı cevap anahtarındaki ilgili soru numarasını dikkate alarak uygun bölüme kodlayınız.
5. Değiştirmek istediğiniz cevabı cevap anahtarına kodladığınızdan emin olunuz.
6. Cevabını bilmediğiniz sorular üzerinde fazla zaman kaybetmeden diğer sorulara geçiniz. Zaman kalırsa bu sorulara daha sonra dönebilirsiniz.
7. Üç yanlış cevap 1 doğru soruyu götürmektedir. Netleriniz bu şekilde hesaplanacaktır.
8. Sınav puanınızın hesaplanmasında sadece netleriniz dikkate alınacaktır.
9. Cevap anahtarınızı sınav süresince başkalarının göremeyeceği şekilde önünüzde bulundurunuz.
10. Sınav sırasında sözlük, hesap makinası, cep telefonu ve bilgisayarınızın bu özelliklerini kullanmayınız.
11. Sınav süresince yerinizden ayrılmayınız.

Bu kitapçığın her hakkı saklıdır. Hangi amaçla olursa olsun, kitapçığın tamamının veya bir kısmının Yarış Ortaokulu Müdürlüğünün yazılı izni olmadan kopya edilmesi, fotoğraflarının çekilmesi, bilgisayar ortamına alınması, herhangi bir yolla çoğaltılması, yayımlanması ve başka bir amaçla kullanılması yasaktır. Bu yasağa uymayanlar, doğabilecek hukukî sorumluluğu ve sınavın hazırlanmasındaki malî yükümlülüğü peşinen kabullenmiş sayılır.



T.C.
MİLLÎ EĞİTİM BAKANLIĞI
YARIŞ ORTAOKULU

2018 - 2019
8. SINIF DEĞERLENDİRME SINAVI -1-
(SÖZEL BÖLÜM)

Adı ve Soyadı :

Sınıfı :

Numarası :

- Bu sınav, 2018 - 2019 Eğitim Öğretim yılı Yarış Ortaokulu öğrencilerinin kavrama düzeylerini ölçmek amacıyla hazırlanan "Değerlendirme Sınavı"dır.
- Sınav süresi 75 dakikadır.
- Bu kitapçıkta 50 soru yer almaktadır. Sözel bölüm soru dağılımı aşağıdaki şekildedir.

- Türkçe : 20 Soru
- T.C. İnkılap Tarihi ve Atatürkçülük : 10 soru
- Din Kültürü ve Ahlâk Bilgisi : 10 soru
- Yabancı Dil : 10 soru

TÜRKÇE TESTİ

1. Tam 45 yıl önce tanışmıştık seninle. Fazla değil iki yıl sonra da evlenmiştik. Sen artık hatırlamazsın ama evlendiğimiz günü hiç unutamıyorum. O gün hava günlük güneşlikti. Kır bahçesinde düşün başladıkten kısa bir süre sonra yağmur başladı. Hayata o kadar bağlıydın ki hiç umursamadan devam ettin oynamaya. Düşün bittiğinde sırlıklam olmuştuk. İşte o gün öğrettin bana hayatı dolu dolu yaşamam gerektiğini. Aramızdan ayrılalı beş yıl olsa da sen benimle yaşamaya devam edeceksin.

Yukarıdaki metnin türü aşağıdakilerden hangisidir?

- A) Anı
B) Günlük
C) Hikaye
D) Deneme

2. (1) Türkiye, yerli otomobil yapımında başarılı olması halinde seri üretime geçecek.
(2) Yerli otomobil yapmak için Türkiye'nin en iyi mühendisleri seçildi.
(3) Yerli otomobilde olumsuzluklar yaşamamak için tüm önlemler alındı.
(4) Yerli otomobil yapacak firmanın iflas etmesi üzerine ihale yeniden yapıldı.

- I. 1 numaralı cümlede koşul-sonuç anlamı vardır.
II. 2 numaralı cümle sebep-sonuç bildirmektedir.
III. 3 numaralı cümle amaç-sonuç bildirmektedir.
IV. 4 numaralı cümle sebep-sonuç bildirmektedir.

Numaralı bölümlerden hangileri doğrudur?

- A) I – IV
B) I – III – IV
C) I – II – III
D) II – III

3. Evet doğru söylüyor olabilirsin. O bir hata yaptın ve bu senin hayatını da etkiledi. Kaç ay oldu hâlâ onun üstüne gidiyorsun. Bir şeyin değiştiği de yok. Yargılamadan önce onun ayakkabılarını giymeyi denesen diyorum.

Altı çizili sözle anlatılmak istenen aşağıdakilerden hangisidir?

- A) Empati kurması istenmektedir.
B) Artık kızmaması istenmektedir.
C) Hatayı kabullenmesi istenmektedir.
D) Başkasının hatasından etkilenmemesi istenmektedir.

4. 1- Savaşta savunulmaz duruma gelerek teslim olmak.
2- Ödevi veya yetkisi içinde bulunmak.
3- Yakışmak, uygun gelmek.
4- Durduğu bulunduğu, tutunduğu yerden ayrılarak veya dayanağını, dengesini yitirerek yukarıdan aşağıya inmek.
5- Yere devrilmek, yere serilmek.

Yukarıda “düşmek” sözcüğünün beş farklı anlamı verilmiştir. Aşağıdaki cümlelerde ise bu anlamlardan üçüne örnek verilmiştir.

- İkinci katın balkonundan düşen çocuk hastaneye kaldırıldı.
- Ekmek almak bundan sonra sana düşüyor.
- Son yaptığı yapboz bu duvara iyi düştü.

Buna göre kaç numaralı anlamlara örnek verilmiştir?

- A) 1-2-3
B) 2-3-5
C) 2-3-4
D) 3-4-5

5, 6 ve 7. soruları aşağıdaki metne göre yanıtlayınız.

Sakız ağacı Akdeniz kıyılarında, maki bitki örtüsü içinde yer alan her dem yeşil, çalı formunda bir bitkidir. Yalnız damla sakızı elde edilen çeşidi Yunanistan'ın Sakız Adası'nda ve Türkiye'de Çeşme'de bulunmaktadır. Ağacın açılan yüzeysel yaralarından kendiliğinden akan doğal reçine havayla temas edince sertleşerek damla sakızının

bilinen yuvarlak oval şeklini ve sarımsı rengini kazanır. Damla sakızının kilogram fiyatı 100 avronun üzerindedir. Damla sakızına dair ilk bilgiler M.Ö. 5. yy. da Herodot tarafından verilmiştir. Romalılar damla sakızının yararlarına eserlerinde yer vererek çok önemli bir malzeme olduğunu belirtmişlerdir. Saç dökülmesinden, yılan

sokmasına kadar birçok hastalığa faydalı olduğu söylenir. Günümüzde damla sakızının üretimi sadece Sakız Adası'nda yapılmaktadır. Türkiye'de yok olma tehlikesiyle karşı karşı olan sakız ağaçları koruma altına alınmıştır. Yapılan bazı projelerle sakız ağaçlarının sayısı çoğaltılmaya çalışılmaktadır.

5. Sakız ağaçlarının koruma altına alınmasının amacı nedir?

- A) Sakız üretimini arttırmak amacıyla.
- B) Ülke ekonomisine katkı sağlamak amacıyla.
- C) Neslinin tükenmesini engellemek amacıyla.
- D) Akdeniz Bölgesi'ni ağaçlandırmak amacıyla.

6. Bu metinden aşağıdaki yargılardan hangisi çıkarılamaz?

- A) Damla sakızı ağaçları sadece iki ülkede bulunmaktadır.
- B) Damla sakızıyla ilgili ilk bilgiler milattan önceye dayanmaktadır.
- C) Damla sakızı üretimi Türkiye'de yapılmamaktadır.
- D) Sakız ağaçları sadece Yunanistan ve Türkiye'dedir.

7. Metinde numaralandırılmış sözcüklerden hangileri zarf fiildir?

- A) I – II
- B) II – III
- C) III – IV
- D) II – IV

8. Balıkesir Albay C. Tayyar-Nuran Oğuz Anadolu Lisesinde 12-C ve 12-D sınıflarında okuyan Aysun, Fatma, Recep, Nuray ve İsmail'in üniversite sınavında kazandığı iller ve bölümleri şunlardır: İstanbul, Samsun, Antalya, Balıkesir ve Tokat; hukuk, mühendislik, tıp, eczacılık ve diş hekimliği.

Tüm bölümler farklı illerde yer almakta ve beş öğrenci de farklı bölümleri kazanmıştır.

Sınıflar, öğrenciler, iller ve bölümler ile ilgili bilinenler:

- 12-D sınıfından hiç kimse sağlıkla ilgili bir bölüm kazanmamıştır.
- 12-C sınıfında Recep tıp bölümünü kazanmıştır.
- Kız öğrencilerden hiçbiri mühendislik bölümünü kazanmamıştır.
- Aysun, hukuk; Fatma, eczacılık bölümünü kazanmıştır.
- Nuray İstanbul'da; İsmail Balıkesir'de bir bölüm kazanmıştır.

Bu bilgilere göre öğrencilerden hangilerinin hem sınıfı hem kazandığı bölüm hem de okuyacağı şehir kesin olarak bellidir?

- A) Recep ve Fatma
- B) İsmail ve Recep
- C) Nuray ve Aysun
- D) İsmail ve Nuray

9. Aşağıdaki cümlelerin hangisinde noktalama işaretlerinin kullanımıyla ilgili bir yanlışlık yapılmıştır?

- A) Pekâla, bu sefer sizin istediğiniz olsun.
 B) Acıdan, üzüntüden yüreğim dayanmıyor; bağırarak, ağlamak, her şeyi kırmak istiyorum.
 C) ...derken Kaymakam Bey odaya girdi.
 D) Bu konuklar Tokat'tan mı? Balıkesir'den mi? Yalova'dan mı?

10. I. Hata yapmaktan korkanlar zirveye ulaşamaz.
 II. Zirveye ulaşmak için hata yapılmamalıdır.
 III. Yapılan hatalardan ders çıkarılmalıdır.
 IV. Hata yapmayanlar zirveye ulaşamaz.
 V. Hata yapmayanlar zirveye ulaşabilir.

Yukarıda numaralandırılmış cümlelerden hangileri anlamca birbirine en yakındır?

- A) I – III
 B) II – IV
 C) II – V
 D) I – IV

11. ✓ Keskin bir sirke kokusu tüm evi kapladı.
 ✓ Ahmet Ümit'i okumaktan büyük bir zevk alıyorum.
 ✓ Hayat arkadaşını kaybedince dünya başına yıkıldı.
 ✓ Köşe başındaki afacanlar yaramazlık yapıyor.

Yukarıda cümlelerde aşağıdakilerden hangisiyle ilgili bir örnek yoktur?

- A) Dolaylama
 B) Kişileştirme
 C) Ad aktarması
 D) Duyular arası aktarım

12. Balıkesir-Susurluk yolu üzerinde yer alan şirin bir köy Aziziye. Yoldan köye doğru döndüğünüzde içinizi bir huzur kaplıyor. Kuşların ötüşleri eşliğinde ağaçların arasından geçerek dere kenarına ulaşıyorsunuz. Zamanında dedemin büyük özveriyle yaptığı kulübenin bahçesindeki çiçekleri görünce biraz daha rahatlıyorsunuz.

Bu parçada aşağıdakilerden hangisi yoktur?

- A) Yansıma sözcük
 B) Mecaz anlamlı sözcük
 C) Eş anlamlı olan sözcük
 D) Soyut anlamlı sözcük

13. Her sınıfta 30'ar öğrenciyle başladığımız bu maratonun sonuna geldik. 02 Haziran cumartesi LGS'ye girecek öğrencilerime başarılar diliyorum. Okulumuzun sloganınıda unutmayalım: "Bizim için başarı zirvede kalmaktır."

Bu metinde aşağıdakilerin hangisiyle ilgili bir yazım yanlışlığı yapılmamıştır?

- A) Belli bir tarih bildiren ay ve gün adları
 B) Sayıların yazımı
 C) Bağlaç olan "da, de" nin yazımı
 D) Kısaltmanın yazımı

14. ÖSYM'nin yakın zamanda başlattığı uygulamada öğrenciler saat 10.00'dan sonra sınav yapılan okulun kapısından giremiyor. Saat 10.15'ten sonra da sınav salonlarına giriş yapamıyor. Bu uygulamada birkaç saniye ile sınava giremeyen öğrenciler olmaktadır.

Bu bilgilerden hareketle aşağıdakilerden hangisi kesinlikle çıkarılabilir?

- A) Tüm adaylar 10.15'e kadar sınav salonlarına girebilir.
- B) Sınav salonuna girmek için saat 10.00'dan önce okula girmek gerekir.
- C) 10.05'te okula gelen bir öğrenci sınava girebilir.
- D) Okula giren tüm adaylar istediği zaman sınav salonuna girebilir

15. I. Deniz kıyısındaki bir ülkede yaşayan bir balıkçı : "Ben kendimi bildim bileli bu mesleği yapıyorum, başka bir iş yapamam." demektedir. Yalnız denizde yaşanan bir petrol faciası denizdeki balıkları öldürmüştür. Balıkçı çiftçilik yapmak zorunda kalmıştır.
- II. Her yıl yedi ay kış uykusuna yatan ayı, bu yıl küresel ısınma nedeniyle beş ay uyuyabildi. Her yıl balıkla beslenen kutup ayısı henüz okyanusta besleneceği balıklar olmadığı için yosun yemeye başladı.
- III. Sığırcık kuşları her yıl uğradıkları bu şirin kasabaya artık uğramıyor. Geçen yıl köye gelen bir avcı o kadar çok kuş öldürdü ki artık sığırcıklar kendilerine başka bir köy buldu.

Numaralandırılmış metinlerin ortak özelliği nedir?

- A) Yaşanan olumsuzluklar insanların yaşamını değiştirebilir.
- B) Çevre kirliliği canlıların yaşamını olumsuz etkilemektedir.
- C) Bazı olaylar canlıların hayatlarını değiştirebilir.
- D) İnsanların bilinçsiz avlanmaları canlıların hayatlarını etkileyebilir.

16. İmza deyip geçmemek lazım. Her imzanın bir kişiliği var aslında. İmza, kişilik özelliklerinin ve ruh halinin kağıda dökülmüş halidir.

İmza ile ilgili bazı bilgiler şunlardır:

- İmza uzun olursa kişi sabırlıdır, kısa olursa kişi mantığını iyi kullanır.
- İmzada yuvarlaklık varsa kişide liderlik özellikleri vardır.
- İmzada geri dönüşler varsa kişinin hafızası kuvvetlidir.
- İmzanın başı büyük harf ile başlıyorsa kişinin öz güveni yüksektir.
- İmzanın sonu büyük harf ile bitiyorsa kişi başladığı işleri başarıyla bitirir.
- İmzanın sonunda ileri veya yukarı doğru giden bir çizgi varsa kişinin hedefi büyüktür, aşağı doğru çizgi varsa kişi karamsarır.
- İmza sağa yatıksa kişi sosyaldır, sola yatıksa sosyal biri değildir.
- İmza sanatsal çizgiler içeriyorsa kişi güzel sanatlara yatkındır

Bu bilgilerden hareketle olacak veya gelecek bir şeyi telaşlanmadan bekleyen, insanlarla iyi iletişimi olan yalnız iyimser olmayan bir kişinin imzası aşağıdakilerden hangisidir?

A)



B)



C)



D)



17.18 ve 19. soruları aşağıdaki metne göre yanıtlayınız.

Çocuklar çok hızlı büyüyor. Bir bakmışsınız 24-25 yaşına gelmiş. Bu yaşına kadar hep sizinle yaşadı. Üniversiteyi bile yaşadığı şehirde okudu. Sabah kahvaltısı hazırды, okula gitti, geldi. Yemeği de hazırды önünde her akşam. Evde her şey vardı, faturalar da ödeniyor, ev de temizleniyordu. Bir eli yağda bir eli balda hiçbir sorumluluğu olmadan büyüdü gitti. Ama onun suçu yok bu işte. Çünkü ona hiçbir sorumluluk vermediniz. Şimdi okuldan mezun oldu, tayini uzak bir şehre çıktı. Şimdi orada tek başına ne yapacağını düşünüyorsunuz. Bırakın gençleri de hayatı öğrensinler. Tabi buna çocuk yaşlarda başlayın. Bazen markete gitsin ekmek, makarna fiyatını öğrensin. Bir gün pazara gitsin, hayatın ne kadar pahalı olduğunu görsün. Okula kendi gitsin, toplu taşımayla tanışsın. Bazen faturaları o ödesin ama internette değil. Resmi işlerini kendi halletsin. Yoksa yirmi beş yaşında sudan çıkmış balığa dönüyor gençler. Mesleğe başlıyor, hâlâ hiçbir sorumluluk almak istemiyor. Evlendiği zaman da anne babasının gölgesinden çıkamayacak. Çocuklarınızı geleceğe hazırlamak için onlara hayatı şimdi öğretin. Samuel Johnson'un dediği gibi "Geleceği satın alabilecek tek şey bugündür. "

17. Bu metinde asıl anlatılmak istenen aşağıdakilerden hangisidir?

- A) Çocukları hayata hazırlamak için onlara kılavuzluk yapmak gerekir
- B) Çocuklar üniversiteyi başka bir şehirde okursa hayata daha iyi hazırlanır.
- C) Çocukların geleceğini inşa etmek için onlara küçük yaşlarda sorumluluk verilmelidir.
- D) Belli bir yaşa geldikten sonra çocuklar sorumluluk sahibi olmayı kendisi öğrenmelidir.

18. Bu metnin dil ve anlatımıyla ilgili aşağıda verilenlerden hangisi yanlıştır?

- A) Deyim kullanılmıştır.
- B) Tanık göstermeden yararlanılmıştır.
- C) Öznel ifadelere yer verilmiştir.
- D) Betimleme yönteminden faydalanılmıştır.

19. Metinde altı çizili cümlelerin ifade ettiği anlam aşağıdakilerden hangisidir?

- A) Öneri
- B) Varsayım
- C) Tasarı
- D) Ön yargı

20. Önümüzdeki ay Kayra evleneceği için köydeki anası düğüne gelecek komşularına pazardan yazma alıp dağıttı. Ayrıca düğün için gelinine de dikecek bir şalvar. Bunun için de pazardan bir top kumaş aldı.

Parçada altı çizili sözcüklerden kaç tanesi fiilimsi olarak kullanılmıştır?

- A) 1
- B) 2
- C) 3
- D) 4

TÜRKÇE TESTİ BİTTİ.
DİĞER TESTE GEÇİNİZ.

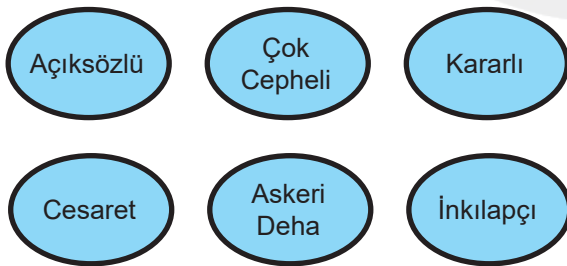
T.C. İNKILAP TARİHİ ve ATATÜRKÇÜLÜK TESTİ

1. I. Sonradan doğrudan Başkumandan vekili Enver Paşaya yazarak Sofya'da daha fazla kalmayı istemediğini, görev verilmeyecekse açıkça söylenmesini istedi. Aralık başında gönderdiği mektupta şunları yazıyordu. Vatanın savunulmasına yönelik etkin görevden daha önemli bir görev olamaz. Arkadaşlarım cephelerde ateş hattında savaşırken Sofya'da ateşemiliterlik yapamam. Eğer birinci sınıf subay değilsem lütfen açıkça söyleyiniz
- II. Büyük Taarruz sırasında tutsak düşen Yunan Ordusu Başkumandanı Trikopis, Mustafa Kemal'in huzuruna çıktı.

General Trikopis olanları anlatır. Taarruzun pek ani ve patlak vereceği dakikaya kadar iyi gizlenebilmiş olduğunu itiraf eder. Nihayet onu teslim mecbur kılan durumu da özetler: " Öyle oldu ki tüfeklerin bile işleyemeyeceği bir dara düşüldü. İşte o zaman önümüzde süngüler parıldamaya başladı. Arkamız önümüz, her yanımız süngü! Sonu malum.

Fakat Trikopis'inde soracağı bir soru vardı:
- Siz Muharebeyi nerden idare ediyordunuz?
- İşte tam o süngülerin parıldadığını söylediniz yerde, askerlerin yanındayım.

Yukarıdaki parçalara göre



Atatürk'ün hangi kişisel özelliklerine ulaşamaz?

- A) İnkılapçı, Çok Cepheli
B) Kararlı, İnkılapçı
C) Açıksözlü, İnkılapçı
D) İnkılapçı, Askeri Deha

2.

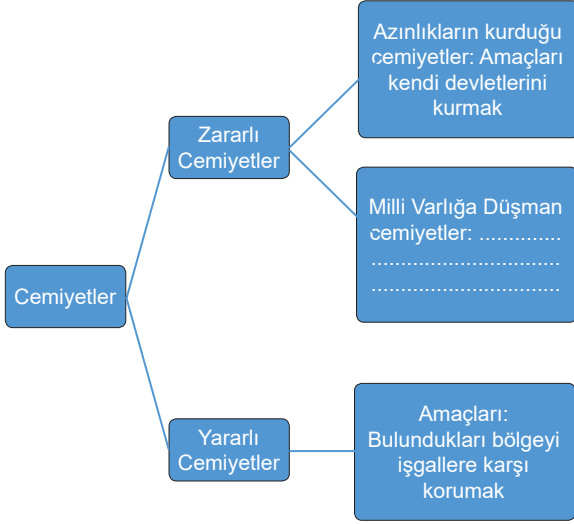


	ÖZELLİK	D/Y
1	Mustafa Kemal'in askeri ataşelik yaptığı yerdir.
2	Bu başarısı Milli Mücadelenin lideri olmasını sağlamıştır.
3	İlk askeri başarısını burada kazandı
4	Osmanlı Devleti buraya ordu gönderememiş Mustafa Kemal buraya gönüllü olarak gitmiştir.

Mustafa Kemal'in görev yaptığı yerler haritada üzerinde belirtilmiştir. Tablodaki soruları haritada işaretlere göre doğru ve yanlış olarak cevaplandırınız hangilerine ulaşılabilir?

- A) 1-D 2-D 3-D 4-D
B) 1-Y 2-Y 3-D 4-D
C) 1-Y 2-D 3-Y 4-Y
D) 1-D 2-D 3-Y 4-D

7.



Yukarıdaki diyagram da boş bırakılan alana aşağıdakilerden hangisi getirilebilir?

- A) İngiltere'nin himayesini istemek
- B) Panislamizm düşüncesini uygulamak
- C) Milli mücadeleyi durdurmak
- D) Osmanlı saltanatına bağlılığı kuvvetlendirmek

8.

NEDEN:

- I. Mondros Ateşkes Antlaşması ile işgallerin başlaması
- II. İstanbul Hükümeti'nin tepkisizliği
- III. Milli bilincin uyanması
- IV. Türk halkının can, mal güvenliğinin tehlike altında olması

SONUÇ:

Kuva-i Milliye hareketinin başlaması

Yukarıda verilen nedenlerden hangisi, verilen sonucun nedeni değildir?

- A) IV
- B) III
- C) II
- D) I

9. İtalya ve Almanya gittikçe güçlenerek Avrupa'daki dengeyi bozmaları İngiltere ve Fransa'yı endişelendiriyordu. İngiltere özellikle zengin bir hammadde kaynağı ve pazar olarak gördüğü Osmanlı Devleti'nin Almanya'nın kontrolü altına girmesini istemiyordu. Bu nedenle uzun zamandır izlediği Osmanlı Devleti'nin toprak bütünlüğünü koruma siyasetinden vazgeçmiş ve zengin petrol yataklarının bulunduğu Ortadoğu'yu ele geçirme çabası içine girmiştir.

Metne göre hangisine ulaşamaz?

- A) I. Dünya Savaşı öncesi siyasi rekabet hız kazanmıştır.
- B) Osmanlı Devleti'nin toprak bütünlüğü tehdit altındadır.
- C) Sömürgecilikten en fazla Osmanlı Devleti zarar görmüştür.
- D) Osmanlı toprakları hammadde bakımından zengindir.

DİN KÜLTÜRÜ VE AHLÂK BİLGİSİ TESTİ

1. Eski Mısır'da krallara Firavun adı verilirdi. Hz. Musa'nın (a.s.) doğduğu zamandaki Firavun halka zulmediyordu. Hz. İbrahim'in (a.s.) soyundan gelen İsrailoğullarına da türlü işkenceler yapıyordu. Gördüğü bir rüya sebebiyle bütün erkek çocukların öldürülmesini emretti. Firavun'un askerleri bu emri uygulamaya başladı. Hz. Musa(a.s.) tam bu sırada dünyaya gelmişti. Yeni doğan Musa'yı Yüce Allah bir lütf olarak elbette kurtaracak ve onun emniyetini sağlayacaktı. Yüce Allah Hz. Musa'nın (a.s.) annesine "...Onu emzir, başına bir şey gelmesinden endişe ettiğinde onu nehre bırak. Korkup kaygılanma. Biz onu sana geri döndüreceğiz ve onu peygamberlerden biri yapacağız..." diye vahyetti.

(Kasas suresi, 7. ayet.)

Paragrafta verilen bilgilerle aşağıdaki ayetler arasında bağlantı kurmak istediğimizde vermek istediği mesaj açısından en uygun ayet hangi seçenekte verilmiştir?

- A) "Allah, inanıp iyi işler yapanları ödüllendirir. Onlar için büyük bir bağışlanma ve güzel bir rızık vardır."
(Sebe suresi, 4. Ayet)
- B) "Her can, ölümü tadacaktır. Sonunda bize döndürüleceksiniz."
(Ankebût suresi, 57. Ayet)
- C) "Allah'ın sana verdiği (onun yolunda harcayarak) ahiret yurdunu iste; ama dünyadan da nasibini unutma. Allah'ın sana iyilik yaptığı gibi sen de (insanlara) iyilik et..."
(Kasas suresi, 77. Ayet)
- D) "...Kim Allah(ın yasakların)'dan sakınırsa (Allah) ona bir çıkış (yolu) gösterir. Ve onu ummadığı yerden rızıklandırır. Kim Allah'a dayanırsa Allah, ona yeter..."
(Talâk suresi, 2, 3. Ayetler)

2. *Aslan mı Yoksa Topal Tilki mi Olmalı?*

Bir gün adamın biri avlanmak için ormana gider. Geceyi orada geçirmeye karar verir. Fakat yırtıcı hayvanlardan korktuğu için büyük bir ağaca çıkar. Ağaçta iken bir inilti duyar. Etrafına bakınır ve aşağıda kötürüm bir tilki görür. Adam, "Acaba bu tilki ne yer, ne içer?" diye düşünürken uzaktan bir aslanın geldiğini görür. Aslanın ağzında bir ceylan vardır. Aslan, ağacın dibine gelir. Ceylanı parçalar, bir güzel karnını doyurur ve çekilir gider. Aslan gidince kötürüm tilki sürüne sürüne ceylandan arta kalanları yemek üzere yaklaşır. O da aslanın artıkları ile karnını doyurur.

Ağaçtaki adam şöyle düşünür:

"Yaaa... demek ki kötürüm bir hayvanın bile yiyeceğini Allah (c.c.) ayağına gönderiyor ve onu aç bırakmıyor. Öyle ise ben niye çalışıp yoruluyorum? Bundan sonra ben de bir köşeye çekilip beklemeliyim..."

Adam bu düşünceler içinde bir köşeye çekilir ve beklemeye başlar. Bir gün, iki gün, üç gün bekler. Fakat gelen giden olmaz. Kimse ona yiyecek içecek bir şey getirmez. Sonunda adam açlıktan baygın düşer. Uyku ile uyanıklık arasında kendisine şöyle seslenildiğini işitir:

"Kalk, behey tembel adam! Ne yatıp duruyorsun? Elin ayağın tutuyorken bu miskinlik, bu tembellik niye? Niçin kendini kötürüm tilkinin yerine koyuyorsun? Git, aslan gibi ol, avlan. Hem kendin ye hem de artanı ile başka bir yatalak geçinsin!"

(Sadi Şirazi, Bostan, s. 118, 119)

Yukarıdaki hikâye ile seçeneklerde verilen atasözlerinden hangisi arasında bağlantı kurulamaz?

- A) Yazın başı pişenin kışın aşı pişer.
B) Sakla samanı gelir zamanı.
C) Zahmetsiz rahmet olmaz
D) Ağılda oğlak doğunca derede otu biter.

3. Yerçekimi kanununun Allah tarafından programlanması, bu kanun nedeniyle yüksekte bırakılan bir cismin düşmesi ise olarak adlandırılır.

Yukarıdaki metinde ile boş bırakılan yerlere aşağıda verilen kelimelerden hangileri yazılırsa cümle doğru bir şekilde tamamlanmış olur?

- A) Külli İrade-Cüz-i İrade
B) Kader-Kaza
C) Kaza-Kader
D) Kader-Cüz-i İrade

4. I. "Geceyi ve gündüzü, güneşi ve ayı yaratan odur. Her biri bir yörüngede hareket etmektedir"
(Enbiyâ suresi, 33. Ayet)
- II. "Allah, hiç kimseye gücünün üstünde bir şey yüklemeyiz. Herkesin kazandığı iyilik kendi yararına, kötülük de kendi zararına dır..."
(Bakara suresi, 286. Ayet)
- III. "Biz her şeyi bir kadere (bir düzene, ölçüye, plana) göre yarattık."
(Kamer suresi, 49. Ayet)
- IV. "O (Rab) ki seni yarattı, seni düzenledi, sana ölçülü bir biçim verdi."
(İnfîtâr suresi, 7. Ayet)

Yukarıda verilen ayetlerden hangisi verdiği mesaj açısından diğerlerinden farklıdır?

- A) I
B) II
C) III
D) IV

5. Rahman ve Rahîm olan Allah'ın adıyla.

Allah'tan başka hiçbir ilah yoktur. O daima diridir (hayyır), bütün varlığın idaresini yürüten (kayyum)dir. Onu ne uyuklama tutar ne de uyku. Göklere ve yerde ne varsa hepsi onundur. İzni olmadan huzurunda şefaata edeceğ olan kimdir? O, kullarının önlerinde ve arkalarında ne varsa hepsini bilir. Onlar ise onun dilediği kadarından başka ilminden hiçbir şey kavrayamazlar. Onun sonsuz kudreti, gökleri ve yeri kaplar. Onları görüp gözetmek ona ağır gelmez. Gerçekten yüce ve büyük olan yalnızca odur.

(Bakara suresi, 255. Ayet)

Yukarıda anlamı verilen Ayet'el Kürsi'de Allah'ın özelliklerinden hangisine değ inilmemiştir?

- A) Allah doğurmamış ve doğurulmamıştır.
B) Allah diri ve canlıdır.
C) Allah yücedir.
D) Allah her şeyi yönetendir.

6. I. "Ey insanlar biz sizi basit bir sudan yaratmadık mı? İşte o suyu, belli bir süreye kadar sağlam bir yere yerleştirdik, sonra da ona ölçülü bir biçim verdik ..."
(Mürselat Suresi,20-23. Ayetler)
- II. "Her toplumun belirli bir eceli vardır.Ecelleri geldiğinde onu ne bir an erteleyebilirler ve ne de bir an öne alabilirler"
(A'raf Suresi,34. Ayet)
- III. "Biz suyu gökten (belirlediğimiz) bir ölçüye göre indiriyor, sonra da onu yeryüzünde tutuyoruz..."
(Mü'minûn Suresi, 18. Ayet)

Yukarıda verilen ayetler sırası ile hangi yasalara örnektir?

- A) Fiziksel-Biyolojik-Fiziksel
B) Fiziksel-Toplumsal-Fiziksel
C) Biyolojik-Toplumsal-Fiziksel
D) Biyolojik-Biyolojik-Fiziksel

7. "Şüphesiz biz ona (doğru) yolu gösterdik. İster şükredici olsun ister nankör."
(İnsan Suresi,3. Ayet)

Yukarıdaki ayet aşağıda verilen kavramlardan hangisiyle ilişkilendirilebilir?

- A) İrade
B) Tevekkül
C) Emek ve rızık
D) Allah'a güvenmek

9. "...Kim Allah(ın yasakların)'dan sakınırsa (Allah) ona bir çıkış (yolu) gösterir.Ve onu ummadığı yerden rızıklandırır. Kim Allah'a dayanırsa Allah, ona yeter..."
(Talâk suresi, 2, 3. Ayetler)

Anlamı verilen ayette aşağıdaki konulardan hangisine değinilmemiştir?

- A) Tevekkül
B) İrade
C) Ecel ve ömür
D) Emek ve rızık

8. "Allah'a dayandım!" diye sen çıkma yataktan. Manayı tevekkül bu mudur? Hey gidi nadan! Ecdadını, zannetme, asırlarca uyurdu; Nerden bulacaktın o zaman eldeki yurdu?
(Mehmet Âkif ERSOY, Safahat, s. 453)

Mehmet Âkif ERSOY yukarıda verilen dörtlükte müslümanların hangi tutumunu eleştirmektedir?

- A) Ecdadımızın çalışkanlığını ve mücadelesini
B) Yurdumuza sahip çıkmamız gerektiği düşüncesini
C) Pasif tevekkül anlayışını
D) Tevekkülü

10. I. Seneye iyi bir liseye gitmek istiyorum
II. Yarın hastanede yatan arkadaşımı ziyarete gideceğim.
III. Bu yaz ailemle birlikte çok güzel bir tatil yaptık.
IV. Arkadaşımın abisi iki ay sonra askere gidecek.

Kaza ve kader kavramları ile ilişkilendirildiğinde yukarıda verilenlerden hangisi ya da hangileri kaza kapsamında değerlendirilemez?

- A) I ve II
B) III ve IV
C) Yalnız II
D)) I, II ve IV

YABANCI DİL TESTİ

1.



BOB

What do you think about rock music?

.....
I always go to rock concerts.



ASHLEY

Which one is suitable for ASHLEY's speech?

- A) I'm crazy about it.
- B) I can't stand it.
- C) I dislike it.
- D) I find it unbearable.

2. Find the sentence in the dialogue that James makes an excuse for not attending the party.

James : Hi!

Sandy : Hi James. It's Sandy. We are organizing a party tomorrow. Fancy joining us?

James : Oh! I'm sorry, but I can't. I have another plan. Thanks for the invitation.

Sandy : OK. Maybe another time.

- A) Maybe another time.
- B) I'm sorry, but I can't.
- C) I have another plan.
- D) Fancy joining us?

3.

Hello Jason,
I am planning a surprise birthday party for my best friend Molly on Sunday. The event is at my place at 3 pm. Do you want to come and have fun with us ?

Hope to see you there

Love,
Sally



Which sentence is NOT true about this invitation?

- A) The party is for Molly.
- B) The party is on Sunday.
- C) Sally is the invitee.
- D) Jason is the receiver.

4. A : How often do you go to concerts ?

B : I love concerts so _____

Which option is NOT suitable for the rest of the sentence ?

- A) I go to concerts once a week.
- B) I usually go to concerts .
- C) I go to concerts every week.
- D) I go to concerts on Monday.

Answer the 5th, 6th and 7th questions according to the messages below.

New Message X
 Hi Sam,
 I'm going to have my birthday party on 5th November. You know I'm turning 15. So I'm going to invite some of my classmates. It's going to be at my place. The party starts at 2 pm on Saturday. My mum is going to prepare a birthday cake for me. Would you like to come along? I'll be very happy if you can come.
 Love
 Helen

New Message X
 Hi Helen,
 Thanks for your invitation. You are very kind. That sounds amazing and fun but I'm sorry I can't make it. My mum and dad are going to attend a meeting at the weekend. So I have to look after my little sister. I hope you have a good time.
 Sam

5. Which one is correct about the e-mails?

- A) The party will start in the evening.
- B) Sam hasn't got an excuse.
- C) Sam accepts the invitation.
- D) The party will be at Helen's house.

6. Sam can't accept the invitation because

Which one can complete the sentence?

- A) She has an appointment on Sunday.
- B) She doesn't like Sam.
- C) She has to look after her sister.
- D) She doesn't get on well with Helen

7. The event is

- A) at a cafe
- B) a birthday party
- C) at 2 am on Sunday
- D) a sleepover

8. Which word is matched wrongly with its definition?

- A) Keep up with – try to follow
- B) Casual – Daily
- C) Ridiculous – funny
- D) Terrific – delicious

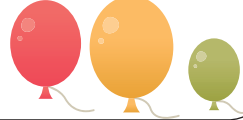
9. Which sentence is NOT an offering statement?

- 1) Would you like to go skating with me in the afternoon?
- 2) Why don't we go swimming on Saturday ?
- 3) What about going to a rock concert on Friday?
- 4) Why not? I'm free on Monday.

A) 1 B) 2 C) 3 D) 4

10.

Dear Sally,
Thanks for your invitation for Molly's birthday, but I am going abroad then,
So _____ .
Maybe next time.
Have fun,
Jason



Which sentence is suitable for the missing part?

- A) See you at the party.
- B) I won't attend.
- C) I am free.
- D) I can't refuse it.

B



**BAŞARI BİZİM İÇİN
ZİRVEDE KALMAKTIR.**

SINAV BAŞLAMADAN ÖNCE AŞAĞIDAKİ UYARILARI MUTLAKA OKUYUNUZ.

1. Sınav kimlik bilgilerinizin doğruluğundan emin olunuz.
2. Sınav başladıktan sonra çevrenizdekilerle konuşmayınız.
3. Soruları cevaplamaya istediğiniz sorudan başlayabilirsiniz.
4. Cevaplarınızı cevap anahtarındaki ilgili soru numarasını dikkate alarak uygun bölüme kodlayınız.
5. Değıştirmek istediğiniz cevabı cevap anahtarına kodladığınızdan emin olunuz.
6. Cevabını bilmediğiniz sorular üzerinde fazla zaman kaybetmeden diğer sorulara geçiniz. Zaman kalırsa bu sorulara daha sonra dönebilirsiniz.
7. Üç yanlış cevap 1 doğru soruyu götürmektedir. Netleriniz bu şekilde hesaplanacaktır.
8. Sınav puanınızın hesaplanmasında sadece netleriniz dikkate alınacaktır.
9. Cevap anahtarınızı sınav süresince başkalarının göremeyeceği şekilde önünüzde bulundurunuz.
10. Sınav sırasında sözlük, hesap makinası, cep telefonu ve bilgisayarınızın bu özelliklerini kullanmayınız.
11. Sınav süresince yerinizden ayrılmayınız.

Bu kitapçığın her hakkı saklıdır. Hangi amaçla olursa olsun, kitapçığın tamamının veya bir kısmının Yarıř Ortaokulu Müdürlüğünün yazılı izni olmadan kopya edilmesi, fotoğraflarının çekilmesi, bilgisayar ortamına alınması, herhangi bir yolla çoğaltılması, yayımlanması ve başka bir amaçla kullanılması yasaktır. Bu yasağa uymayanlar, doğabilecek hukukî sorumluluğu ve sınavın hazırlanmasındaki malî yükümlülüğü peşinen kabullenmiş sayılır.