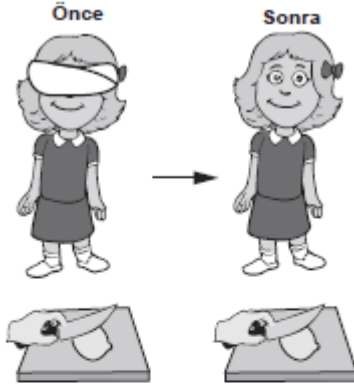


## 1.ÜNİTE DPY SORULARI DENEMESİ

1.



**Hipotez: Limon kesilirken görünce ağız sulanır.**

Bu hipotezin doğruluğunu araştırmak isteyen bir öğrenci, arkadaşının gözlerini bağlayıp ona söylemeden yanında limon kesiyor. Sonra da arkadaşının gözleri açılınca yanında limon kesiyor.

Öğrencinin hipotezinin doğru olması için arkadaşında hangi durumu gözlemesi gerekir?

- A) Her iki durumda da ağzının sulanması
- B) Her iki durumda da ağzının sulanmaması
- C) Sadece gözleri bağlı iken ağzının sulanması
- D) Sadece gözleri açık iken ağzının sulanması

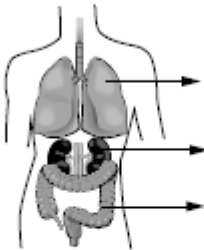
2.

Sinir sistemimizde bulunan aşağıdaki merkezlerden hangisi omurilikte yer alır?

- A) Konuşma merkezi
- B) Açlık ve tokluğu algılama merkezi
- C) Vücut sıcaklığını düzenleme merkezi
- D) Refleksleri kontrol etme merkezi

3.

Öğretmenin sorduğu bir soruya Ahmet, şekil üzerindeki işaretlenmiş üç organı göstererek doğru cevap vermiştir.

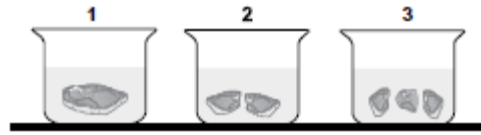


Buna göre, öğretmenin sorduğu soru aşağıdakilerden hangisidir?

- A) Hangi organlar sindirime yardımcı olur?
- B) Hangi organlar solunum sisteminde yer alır?
- C) Kandaki zararlı atıklar hangi organlarda süzülür?
- D) Atık maddelerin vücuttan atılmasında hangi organlar görevlidir?

4.

Şekildeki özdeş cam kaplarda bulunan et parçaları üzerine, aynı sindirim enziminden eşit miktarda konuluyor. Sonra kaplara eşit miktarda su ekleniyor.



Kaplarda aynı miktarda et bulunmaktadır.

Aynı süre içinde et parçalarının sindiriminin önce 3., sonra 2., en son olarak ta 1. kaptaki tamamlandığı görülüyor.

Bu deney, aşağıdaki yorumlardan hangisini destekler?

- A) Sindirimi kolaylaştırmak için yiyecekleri iyice çiğnemeliyiz.
- B) Et türü yiyecekleri diğer besinlerden daha önce tüketmeliyiz.
- C) Yemek sırasında sık sık su içmeliyiz.
- D) Dengeli ve yeterli beslenmeliyiz.

5.

Bir öğrenci, taş, sünger ve pamuğu sırasıyla kollarına hafifçe dokundurarak hissettiklerini yazıyor.

Bu öğrenci, deri ile ilgili hangi konuyu araştırmaktadır?

- A) Deriyi oluşturan bölümleri
- B) Sertlik ve yumuşaklık hissinin deri ile algılanmasını
- C) Üst deri tabakasının vücudu soğuktan korumasını
- D) Derinin, vücudu ezilme ve zedelenmeye karşı korumasını

6.

Bir öğrenci;

I- Bisküvileri nemlendirip eliyle parçalara ayırdı.

II- Parçalanan bisküvileri, içinde biraz su bulunan lastik balonun içerisine attı.

III- Sonra lastik balonu sağa sola biraz sallayıp, eliyle de hafifçe ovuşturdu.

Öğrencinin bu deneyde gerçekleştirdiği III. işlem, sindirim sistemimizdeki hangi faaliyete benzetilmeye çalışılmıştır?

- A) Besinlerin ağızda tükürükle ıslatılarak sindirilmesine
- B) Besinlerin ince bağırsakta kimyasal sindirime uğramasına
- C) Mideye gelen besinlerin salgılarla ve fiziksel hareketlerle bulamaç hâline getirilmesine
- D) Küçük parçalara ayrılan besinlerin yemek borusundan geçmesine

Hastanedeki nefroloji (böbrek hastalıkları ve tedavisi) uzmanı Doktor Ahmet, aşağıdaki tabloya hastaların günde ne kadar su içtiklerini yazacaktır.

Hasta adı	Hastalık adı	Günde içilen su miktarı
Sema Demir	Böbrek iltihabı	
Mehmet Yıldız	İdrar yolu iltihabı	
Serdar Kaya	Böbrek taşı	
Ayşe Yılmaz	Böbrek taşı	

Buna göre, Doktor Ahmet'in araştırma sorusu nedir?

- Boşaltım sistemi hastalıkları, içilen su miktarına bağlı mıdır?
- Çok su içen hastalarda idrar daha fazla olur mu?
- Böbrek iltihabı bir süre sonra böbrek taşı oluşturur mu?
- Boşaltım sistemi hastalıkları beslenmeye bağlı mıdır?

Ayşe bahçede ağaçları sularken daha ilerdeki güllerin kokusunu aldı.

Ayşe bu kokuyu alıncaya kadar gerçekleşen olaylar:

- Burundan alınan havadaki kokulu maddelerin koku almaçlarını uyarması, uyarının beyne iletilmesi
- Gül bitkisinden buharlaşma yoluyla kokulu madde taneciklerinin havaya karışması
- Beynin alınan uyarıyı değerlendirip kokunun algılanması

Bu olayların doğru sıralaması aşağıdakilerden hangisidir?

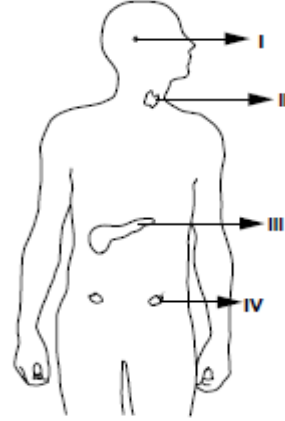
- I - II - III
- II - I - III
- III - II - I
- II - III - I

Ahmet, nezle olduğu için burnu tıkanmıştır. Bu nedenle burnundan nefes alamıyor. Yediği yiyeceklerin önceden yediği aynı yiyeceklerden daha az lezzetli ve tatlarının farklı olduğunu söylüyor.

Ahmet'in tat almasındaki bu farklılık, aşağıdakilerden hangisi ile açıklanabilir?

- Sürekli yenilen besinlerin tadındaki farklılık bir süre sonra algılanamaz.
- Besinlerin kokusunun alınması, tat alma duyusunun algılanmasını olumlu yönde etkiler.
- Solunum yolu rahatsızlıklarında bütün duyu organlarının faaliyeti durur.
- Tat algılamada bütün duyu organları birlikte çalışır.

Şekilde hormon salgılayan bazı salgı bezleri numaralanmıştır.



Buna göre hangi hormon kendisini salgılayan bez ile doğru eşleştirilmiştir?

- I - İnsülin
- II - Tiroksin
- III - Eşeysel hormonlar
- IV - Büyüme hormonu

İnsan vücudunda üretilen ürettiği (I) ve kandan temizlendiği organlar (II), aşağıdakilerin hangisinde doğru olarak verilmiştir?

- | I            | II        |
|--------------|-----------|
| A) Mide      | Karaciğer |
| B) Karaciğer | Akciğer   |
| C) Karaciğer | Böbrek    |
| D) Böbrek    | Kalp      |

- Üretmiş olduğu safra salgısıyla büyük yağ damlalarını daha küçük damlacıklara ayırır.
- Proteinlerin yapı birimleri olan küçük moleküllerin parçalanması sonucu oluşan bazı atıkları üreye dönüştürür.

Yukarıdaki görevleri yerine getiren organımız aşağıdakilerden hangisidir?

- Pankreas
- Safra kesesi
- Karaciğer
- İnce bağırsak

Diyalize giren böbrek hastalarında, diyaliz işlemi sırasında aşağıdakilerden hangisi gerçekleştirilmeye çalışılır?

- Böbreklerin tekrar işlev görmesinin sağlanması
- Böbrekte oluşan taşların bir cihazla kırılarak vücuttan atılması
- Hastaya ilaçlarla birlikte bol sıvı verilip daha sonra sürekli egzersiz yaptırılması
- Hastanın vücudundaki bazı atık maddelerin bir makine yardımıyla kandan uzaklaştırılması

14.

Yavaş büyüme sebepleri İsimler	Yetersiz beslenme	Hipofiz bezinin az çalışması	Tiroid bezinin az çalışması
Selim	✓		
Ayşe		✓	
Zeynep			✓
Selma	✓		
Ahmet			✓
Mustafa		✓	

Yaşlılarına göre büyümesi yavaş olan bir grup çocuk incelenmiştir. Yavaş büyüme sebepleri, yukarıdaki tabloda "✓" işareti ile gösterilen bu çocuklardan hangilerine büyüme hormonu verilebilir?

- A) Selim - Selma      B) Ahmet - Selim  
C) Ayşe - Mustafa    D) Zeynep - Ahmet

15

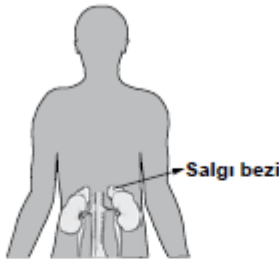
Mehmet, gözünü kapatmış olan Veli'nin sırasıyla eline, omuzuna ve sırtına kalemlerle dokunuyor.

Veli, vücudunda dokunulan yerleri göremediği hâlde nelerere dokunulduğunu söylüyor.

Bu olayın açıklaması aşağıdakilerden hangisidir?

- A) Dokunma duygusu almaçları en fazla parmak uçlarındadır.  
B) Duyu organlarının işleyişinde iç salgı bezleri etkilidir.  
C) Vücut uyarılara her zaman ani tepki verir.  
D) Derimizde duyu almaçları vardır.

16



Şekilde bir salgı bezi gösterilmiştir. Aşağıdakilerden hangisi bu salgı bezi tarafından gerçekleştirilir?

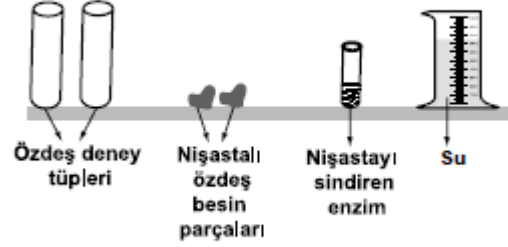
- A) Heyecan ve korku durumunda kalp atışını hızlandıran hormon salgılama  
B) Sindirim enzimlerinin salgılanmasını sağlama  
C) İç salgı bezlerinin çalışmasını denetleme  
D) Kandaki kalsiyum miktarını ayarlama

17

1. Aşağıdakilerden hangisi refleks hâline gelen davranışlardan değildir?

- A) Gözümüzün önünden bir sinek uçtuğunda gözlerimizi kapatmamız  
B) Aniden yüksek düzeyde bir ses duyduğumuzda irkilmemiz  
C) Sıcak bir cisme dokunduğumuzda elimizi aniden geri çekmemiz  
D) Konusunu beğendiğimiz bir kitabı kısa sürede okumamız

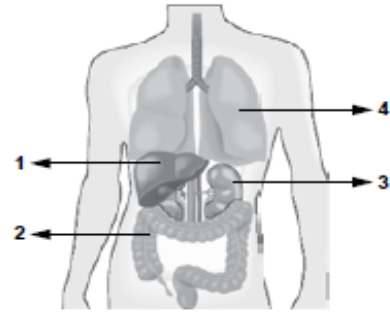
15. Bir öğrenci kimyasal sindirimi gözlemlemek istiyor.



Enzimlerin etkili olabilmesi için ortamda belirli bir miktar su bulunması gereklidir. Buna göre öğrenci, şekildeki malzemelerle nasıl bir düzenek hazırlamalıdır?

- A) Besinleri ve suyu eşit miktarda her iki deney tüpüne, enzimi bu tüplerden sadece birine koymalıdır.  
B) Besinleri bir deney tüpüne, enzimi diğer deney tüpüne, suyu her iki deney tüpüne eşit miktarda koymalıdır.  
C) Besinleri ve suyu bir deney tüpüne, enzimi diğer deney tüpüne koymalıdır.  
D) Besinleri bir deney tüpüne, suyu ve enzimi diğer deney tüpüne koymalıdır.

19.



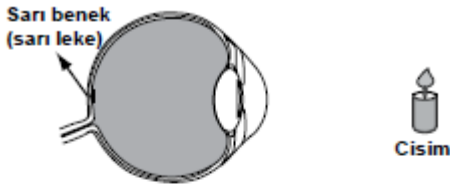
Cemal Bey rahatsızlanınca hastaneye gidip muayene oluyor.

Doktor: "Yeteri kadar su içmemişsin. Bu organ vücudundaki enfeksiyonlardan da zarar görmüş. Görevi, kandaki bazı atıkları sıvı şekilde dışarı atmaktır. Şimdi bu atıklar vücudundan gerektiği gibi atılmıyor. Bu nedenle sana organ nakli gerekir." demiştir.

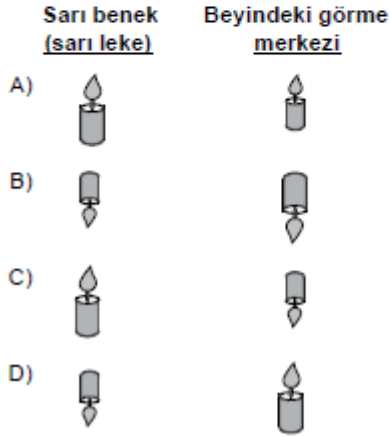
Buna göre, Cemal Bey'e nakli yapılacak organ, şekilde hangi numarayla gösterilmiştir?

- A) 1      B) 2      C) 3      D) 4

13. Şekilde sağlıklı bir göz ile cisim verilmiştir.

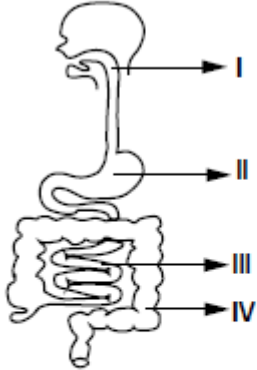


Bu cismin sarı benek (sarı leke) üzerinde ve beyindeki görme merkezinde oluşan görüntüsü aşağıdakilerin hangisindeki gibi olur?



21

Şekilde insan sindirim sistemi gösterilmiştir.



Sindirim sisteminde "proteinlerin kimyasal sindiriminin" gerçekleştiği kısımlar aşağıdakilerin hangisinde verilmiştir?

- A) I. ve II.                      B) I. ve III.  
C) II. ve III.                     D) III. ve IV.

22

Derimizde çeşitli duyu organlarının alınmasında etkili olan duyu almaçları bulunur. Aşağıdaki durumların hangisinde bu duyu almaçlarının doğrudan etkisi yoktur?

- A) Ahmet'in eline iğne battığında acı hissetmesi  
B) Zeynep'in denize girdiği dönemde zamanla derisinin renginin koyulaşması  
C) Gözü kapatılan Ece'nin dokunduğu kalem ve silginin sertlik derecesini belirtmesi  
D) Murat'ın sağ elini soğuk, sol elini sıcak suya batırduğunda ikisi arasındaki farkı hissetmesi

Aşağıdaki tabloyu hazırlayan öğretmen, öğrencilerine tahtadaki yazıları yakından ve uzaktan okumalarını söylüyor.

Sorular İsimler	Tahtadaki yazıyı yakından okuyor mu?	Tahtadaki yazıyı uzaktan okuyor mu?
Ayşe	Evet	Hayır
Ahmet	Evet	Evet
Mehmet	Hayır	Evet
Seda	Hayır	Evet
Ali	Evet	Evet

Sonuçları tabloya yazan öğretmen öğrencilerinde hangi göz kusurlarını belirlemek istiyor?

- A) Miyopluk ve hipermetropluk  
B) Şaşılık ve renk körlüğü  
C) Astigmatlık ve şaşılık  
D) Renk körlüğü ve miyopluk

24

Böbrek rahatsızlığı artan Ayşe Hanım doktora gitmiştir.

Doktor: "Böbreklerin artık görevini yapamıyor, nakil yapılabilmesi için uygun böbrek bulununcaya kadar diyalize girmeniz gerekiyor." demiştir.

Doktorun söylediği diyaliz işlemi, aşağıdakilerin hangisinde etkilidir?

- A) Böbrekte oluşan taşların kırılmasında  
B) Kandaki zararlı maddelerin süzülmesinde  
C) Kandaki besin maddelerinin hücrelere taşınmasında  
D) Vücuttaki zararlı maddelerin üreye dönüşmesinde

25

Refleks olan davranışlarla, refleks olmayan (isteğe bağlı olarak gerçekleştirilen) davranışların ortaya çıkmasında, sinirsel uyarıların değerlendirildiği merkezler farklıdır.

Buna göre: "Yanan sobaya eli değen çocuğun elini aniden çekmesi" davranışında aşağıdaki uyarı iletim aşamalarından hangisi yoktur?

- A) Dış ortamdan uyarının alınması  
B) Uyarı mesajının sinirler ile iletimi  
C) Mesajın beyinde değerlendirilip cevap oluşturulması  
D) Cevabın ilgili organ veya yapılara iletilerek tepki verilmesi